



Activité

Voyageurs

Marchandises

LES INDICATEURS SOCIO-ÉCONOMIQUES

La population

	22	29	35	56	Bretagne	France métro	Bretagne / France
Population au 01/01/2014 (p)	599 477	904 999	1 026 962	741 905	3 273 343	65 800 694	5%
Superficie en km2	6 878	6 733	6 775	6 823	27 208	543 965	/
Densité (hab/km2)	87	134	152	109	120	121	/
Taux de variation de la population 2007-2012	0,7	0,3	1,1	0,8	0,7	0,5	/

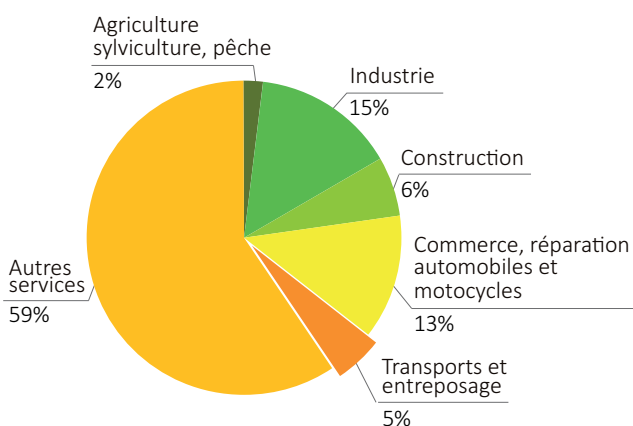
Source : Insee, état civil (données domiciliées), estimations de population

Le produit intérieur brut

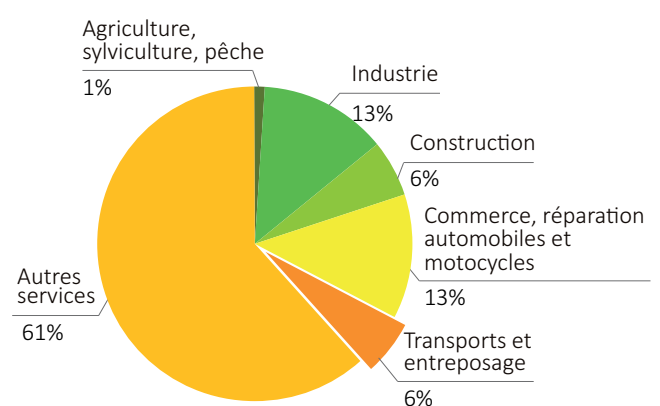
	Bretagne					France
	2009	2010	2011(qd)	2012(sd)	2013(p)	2013(p)
PIB en valeur (en millions d'€)	77 899	81 299	85 011	86 533	86 935	2 074 780
PIB par habitant (en €)	24 442	25 339	26 340	26 655	26 630	32 527
PIB par emploi (en €) ⁽¹⁾	60 568	63 070	65 399	66 400	66 796	78 762

Source Insee , base 2005

Les emplois salariés par activité



Bretagne



France métropolitaine

Source : INSEE - Estimations d'emplois au 31/12/2013

(p) donnée provisoire (sd) donnée semi-définitive (qd) donnée quasi-définitive

(1) salarié et non salarié

Emploi total (salarié et non salarié) par secteur d'activité et département en 2013

	22	29	35	56	Bretagne	Bretagne / France
Total (effectif)	217 807	355 121	457 439	275 433	1 305 800	4,9%
Agriculture (en %)	7,30	4,64	3,11	4,17	4,45	///
Industrie (en %)	13,83	13,31	12,91	15,39	13,69	///
Construction (en %)	7,42	6,15	6,44	7,72	6,80	///
Tertiaire marchand (en %)	39,73	39,53	45,24	40,56	41,78	///
Tertiaire non marchand (en %)	31,72	36,36	32,30	32,17	33,28	///

Source : Insee - Estimations localisées d'emploi au 31/12/2013 (données provisoires)

LES ENTREPRISES DE TRANSPORT

Les entreprises inscrites aux registres des transporteurs routiers

	2014	Evol 13-14	France métro	Bretagne/ France
Marchandises	2 103	0,5%	41 688	5,0%
Voyageurs	953	-4,4%	24 497	3,9%
Commissionnaires	149	4,2%	5 335	2,8%
Total	3 205	-0,9%	71 520	4,5%

Source : DREAL Bretagne / IST

LA FORMATION

Attestations délivrées par les organismes de formation en Bretagne

2014	FIMO	Passerelles	FCO
Voyageurs	87	220	689
Marchandises	750	50	5 746
Total	837	270	6 435

Source : DREAL Bretagne / IST

FIMO : Formation Initiale Minimale Obligatoire

Formation «Passerelle» : permet aux conducteurs de passer d'un secteur à un autre (marchandises / voyageurs)

FCO : Formation Continue Obligatoire

LES IMMATRICULATIONS NEUVES

Les immatriculations neuves par genre de véhicules en 2014

Genre	22	29	35	56	Bretagne	France	Bretagne/ France (%)
Voitures particulières	13 354	21 350	21 376	17 180	73 260	1 765 855	4,1
Transports en commun ⁽¹⁾	21	42	147	45	255	5 896	4,3
Véhicules utilitaires légers ⁽²⁾	2 942	4 388	6 483	3 896	17 709	370 130	4,8
Poids lourds ⁽³⁾	387	443	1 099	644	2 573	38 895	6,6

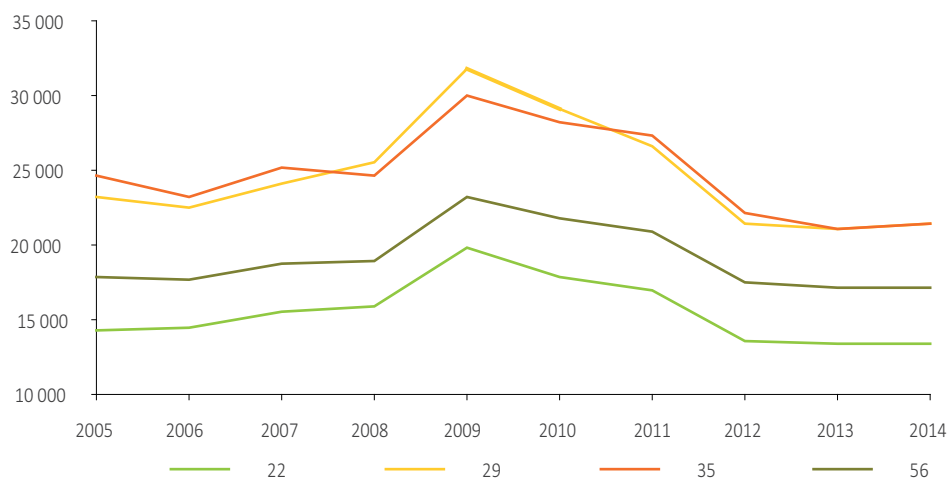
Source : MEDDE - SOeS

Les immatriculations des voitures particulières neuves en 2014

Source d'énergie	22	29	35	56	Bretagne	France	Bretagne/ France (%)
Essence + superéthanol	4 829	8 332	7 103	6 519	26 783	589 776	4,5
Essence-électricité	180	322	392	332	1226	33 679	3,6
Gazole	8 222	12 522	13 617	10 174	44 535	1 119 954	4,0
Bicarburant essence-GPL	21	37	37	18	113	2 314	4,9
Electricité	59	85	120	84	348	10 567	3,3
Gazole-électricité	43	49	107	50	249	9 499	2,6
Autres et non déterminé		3		3	6	66	/
Total	13 354	21 350	21 376	17 180	73 260	1 765 855	4,1

Source : MEDDE - SOeS

Evolution des immatriculations neuves des voitures particulières



Source : MEDDE - SOeS

(1) Autobus et autocars (2) camionnettes et véhicules automoteurs spécialisés <= 3,5 t de PTAC

(3) camions, véhicules automoteurs spécialisés > 3,5 t de PTAC et tracteurs routiers

LE PARC DE VÉHICULES

Le parc de véhicules par genre au 1er janvier 2014

Genre de véhicule	Bretagne	France métro	Bretagne /France
Voitures particulières ≤15 ans	1 689 132	32 243 826	5,2%
autobus ≤ 17 ans	1 004	27 593	3,6%
autocars ≤ 18 ans	3 453	67 303	5,1%
Camionnettes ≤ 20 ans	342 768	6 021 516	5,7%
Camions ≤ 20 ans	18 932	330 255	5,7%
Semi-remorques ≤ 20 ans	21 558	313 971	6,9%
Tracteurs routiers ≤ 10 ans	14 828	201 954	7,3%
Remorques ≤ 20 ans	3 229	50 067	6,4%
VASP ⁽¹⁾ légers ≤ 15 ans	33 246	368 198	9,0%
VASP ⁽¹⁾ lourds ≤ 15 ans	3 404	62 233	5,5%

Source : MEDDE/SOeS/RSVERO

Le parc des voitures particulières au 1er janvier 2014

Source d'énergie	Bretagne	France métro	Bretagne/ France
Essence+superéthanol	463 685	9 879 504	4,7%
Essence-GPL	8 867	181 198	4,9%
Gazole	1 211 152	22 032 788	5,5%
Electricité-Essence	3 970	102 349	3,9%
Electricité	537	17 437	3,1%
Gazole-électricité	729	24 599	3,0%
Autres et non dét.	192	5 951	3,2%
Total	1 689 132	32 243 826	5,2%

Age du véhicule	Bretagne	France métro	Bretagne/ France
< 4 ans	280 344	6 107 560	4,6%
4 + 5 ans	251 177	4 698 165	5,3%
6 + 7 ans	245 202	4 518 219	5,4%
8 à 10 ans	346 049	6 496 755	5,3%
11 à 15 ans	566 358	10 423 127	5,4%
Total	1 689 130	32 243 826	5,2%

Source : MEDDE/SOeS/RSVERO

Le répertoire statistique des véhicules routiers (RSVERO), élaboré et géré par le service de l'observation et des statistiques (SOeS) du MEDDE, recense les véhicules routiers immatriculés sur le territoire français à partir des informations transmises par le ministère de l'intérieur issues du système d'immatriculation des véhicules (SIV, ex-fichier FNI). Le RSVERO permet un suivi des immatriculations et des parcs des véhicules terrestres routiers.

⁽¹⁾ VASP : Véhicule automoteurs spécialisés

LE PARC DE VÉHICULES

Le parc des camions et camionnettes au 1^{er} janvier 2014

Carrosserie	22	29	35	56	Bretagne	France	Bretagne/ France
Plateaux	1 731	2 261	2 707	1 785	8 484	236 483	3,6%
Fourgons	49 572	67 326	68 655	57 259	242 812	4 114 775	5,9%
Fourgons à température dirigée	820	1 472	1 564	1 207	5 063	93 310	5,4%
Bâchés - PLSC	227	274	572	318	1 391	35 031	4,0%
Bennes *	2 992	3 887	4 178	3 589	14 646	328 322	4,5%
Béteilères	446	346	518	252	1 562	23 698	6,6%
Bétonnière	48	123	479	460	1 110	12 749	8,7%
Citernes	184	409	357	194	1 144	17 463	6,6%
Porte-containers	33	58	554	78	723	7 521	9,6%
Porte-voitures + Porte-engins	67	118	222	74	481	12 268	3,9%
Dérivés de voitures particulières	13 969	21 491	28 406	16 753	80 619	1 368 008	5,9%
Autres	805	950	1 012	898	3 665	102 143	3,6%
Total	70 894	98 715	109 224	82 867	361 700	6 351 771	5,7%

Source d'énergie	22	29	35	56	Bretagne	France	Bretagne/ France
Gazole	69 005	96 002	106 430	80 554	351 991	6 144 473	5,7%
Essence	1 679	2 438	2 244	1 913	8 274	163 467	5,1%
Essence-GPL	43	44	162	154	403	13 263	3,0%
Electricité	115	172	234	170	691	17 962	3,8%
Autres et non déterminées	52	59	154	76	341	12 606	2,7%
Total	70 894	98 715	109 224	82 867	361 700	6 351 771	5,7%

Source : MEDDE/SOeS/RSVERO

LE RÉSEAU ROUTIER

en 2013	22	29	35	56	Bretagne
Autoroutes	0	0	50	0	50
Routes Nationales	269	233	264	248	1 014
Routes Départementales	4 499	3 559	5 222	4 218	17 498
Voies communales	15 355	13 542	11 364	12 207	52 468

Sources : INSEE (MEDDE/SETRA et DGCL)

(en km)

LA SÉCURITÉ ROUTIÈRE

Le bilan

2014	22	29	35	56	Bretagne	évol 14-13	France métro.	Bretagne/ France
Accidents corporels (nbre)	458	599	823	489	2 369	2,2%	58 191	4,07%
Tués à 30 jours (nbre)	33	38	63	44	178	15,6%	3 384	5,26%
Blessés	589	754	1 033	609	2 985	0,3%	73 048	4,09%
dont blessés hospitalisés	317	454	626	363	1 760	59,7%	26 635	6,61%

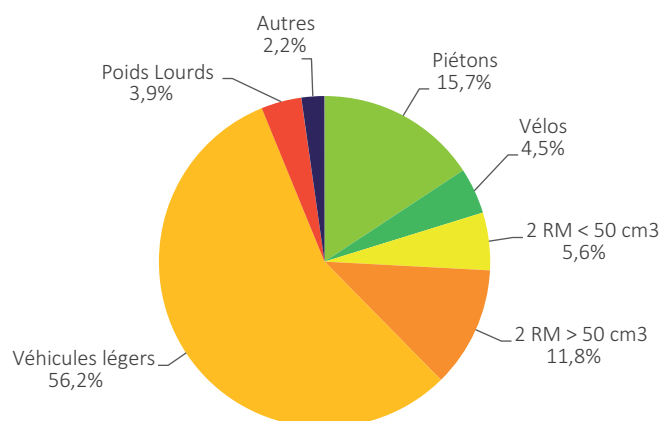
Source : DREAL - Observatoire sécurité routière

Les personnes tuées en Bretagne en 2014

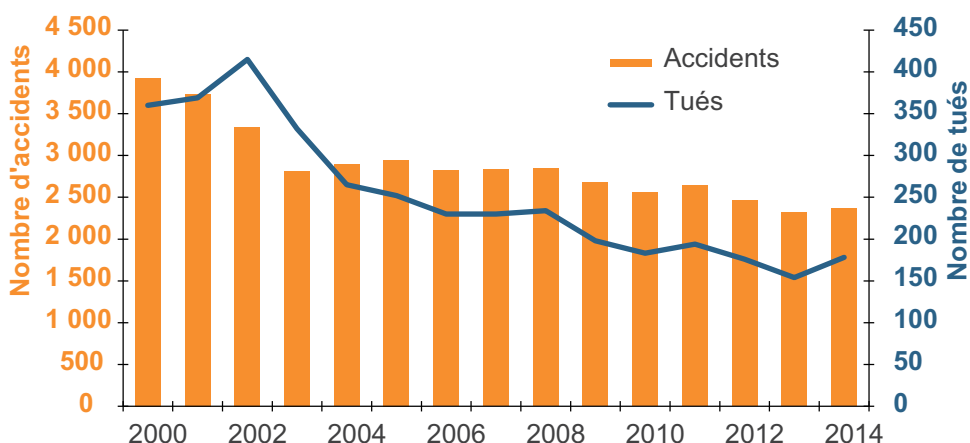
Tranches d'âge	Structure de la population ⁽¹⁾ (%)	Personnes tuées (%)
- 18 ans	21,8	6,7
18-24 ans	8,0	16,3
25-44 ans	24,6	30,3
45-64 ans	26,7	22,5
65 et plus	18,9	24,2
Total	100,0	100,0

Source : DREAL - Observatoire sécurité routière

Les personnes tuées par catégorie d'usagers



Évolution du nombre d'accidents et de personnes tuées en Bretagne

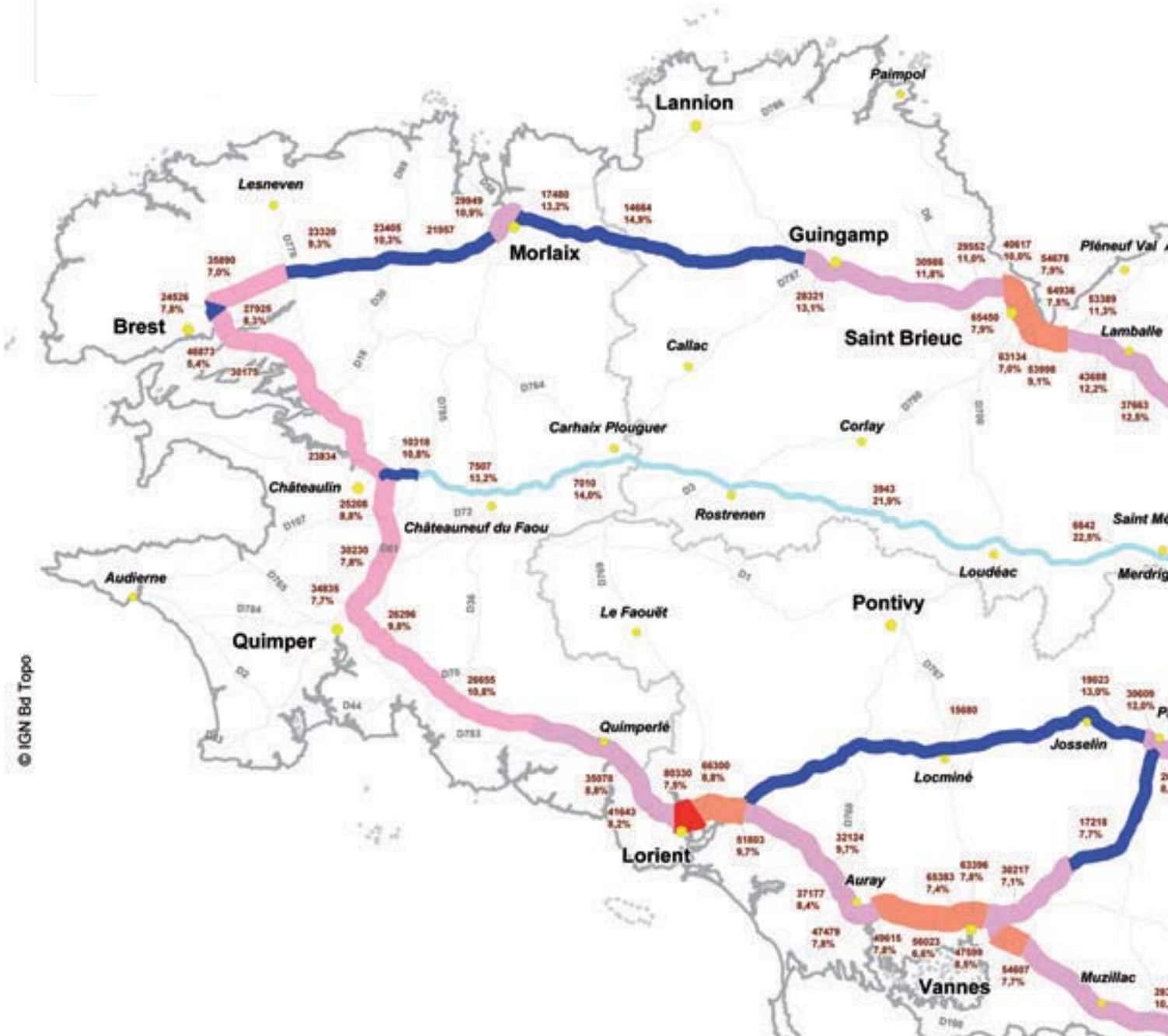


Source : DREAL - Observatoire sécurité routière

- Accident corporel :** accident survenu sur une voie publique avec un véhicule en mouvement ayant causé au moins une victime
- Tué à 30 j :** victime décédée sur le coup ou dans les 30 j suivant l'accident
- Blessé hospitalisé :** victime admise comme patient dans un hôpital plus de 24 heures

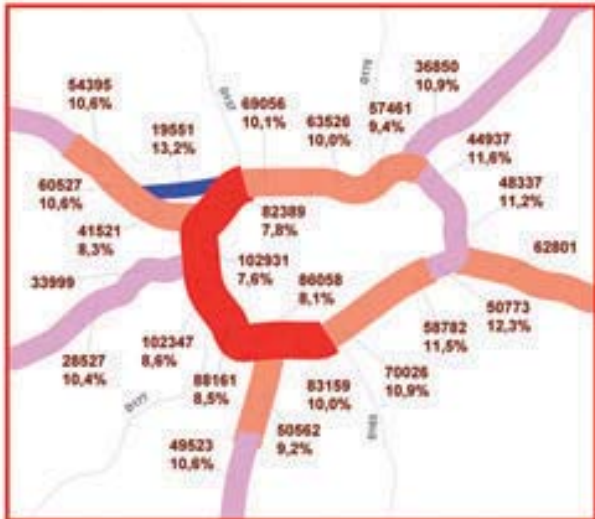
⁽¹⁾ part représentée par la tranche d'âge dans l'ensemble de la population bretonne

LES TRAFICS MOYENS JOURNALIERS EN 2014



© IGN Bd Topo

RENNES

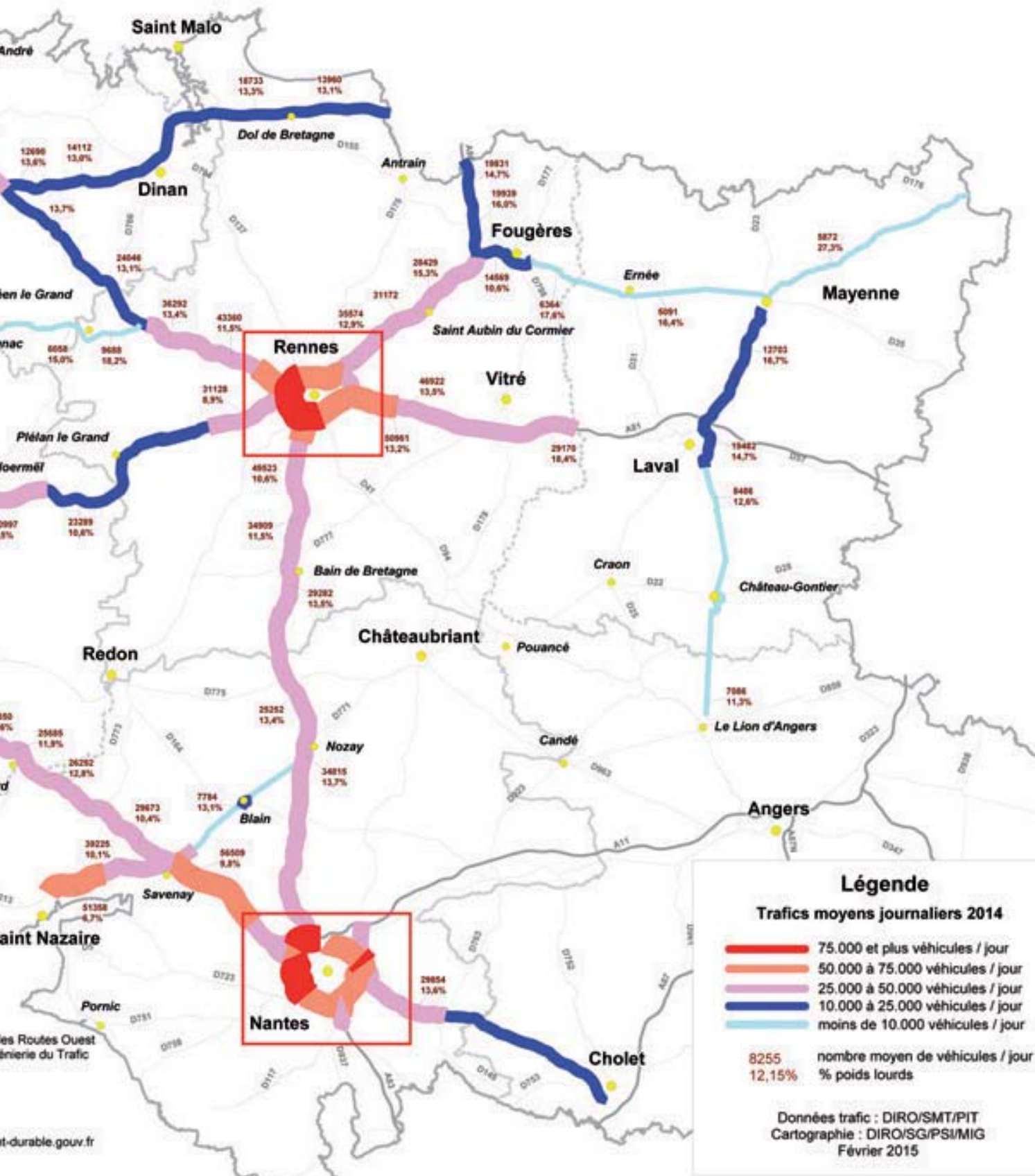


NANTES



Direction Interdépartementale de
Service Mobilité Trafic/Pôle Ingé
L'Armorique
10 rue Maurice Fabre
CS 63108
35031 Rennes Cedex
Tél : 02.99.33.47.55
bot.pit.smt.diro@developpement

Source : Direction Interdépartementale des Routes Ouest (DIRO)



LE CONTRÔLE DU TRANSPORT ROUTIER

La répartition des infractions relevées sur route en 2014

Origine du véhicule	Poids lourds		
	contrôlés	infractions	infractions (%)
Résidents	1 572	139	8,8
Union européenne	3 565	586	16,4
Hors Union Européenne	56	11	19,6
Total	5 193	736	14,2

Source : DREAL Bretagne/IST

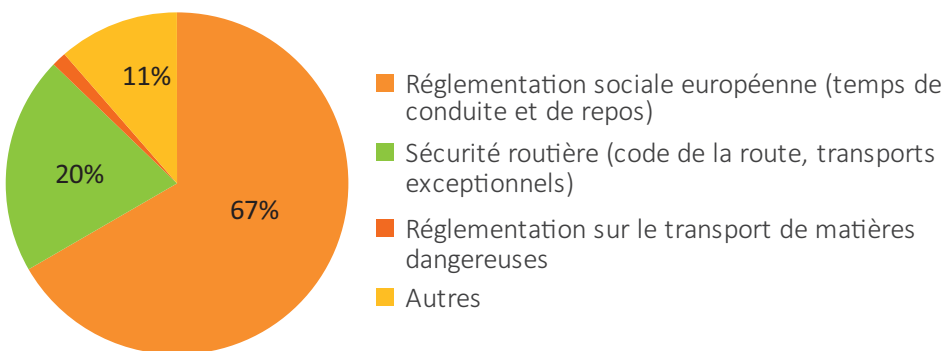
Réglementations transports : concernent l'accès à la profession, l'accès au marché et le fonctionnement du marché

Réglementation sociale européenne (RSE) : définit les règles concernant les temps de conduite, de pause et de repos des conducteurs ainsi que les caractéristiques de l'appareil de contrôle.

Réglementation du travail (hors RSE) : précise les conditions de travail des personnels et les modalités de leur formation. Elle énonce également toutes les dispositions concernant le travail illégal.

Code de la route : concerne tous les usagers de la route, donc les transporteurs routiers de marchandises et de voyageurs.

Les infractions relevées sur la route selon la cause en 2014



Source : DREAL Bretagne/IST

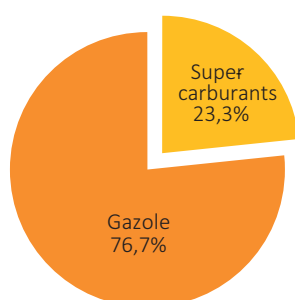
LES VENTES DE GAZOLE ET DE SUPERCARBURANTS

2014	Bretagne	Evol. 14/13	France métro	Bretagne/France
Gazole	1 925,7	0,8%	33 893,2	5,7%
Super-carburants	364,7	0,7%	7 106,4	5,1%
Gazole + Super-carburants	2 290,4	0,8%	40 999,6	5,6%

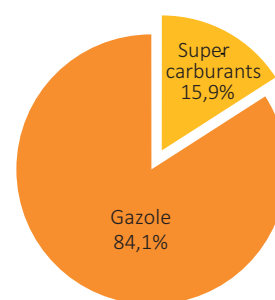
Source : MEDDE - SOeS

en milliers de tonnes

Les ventes en 2004 : 2,586 Mt

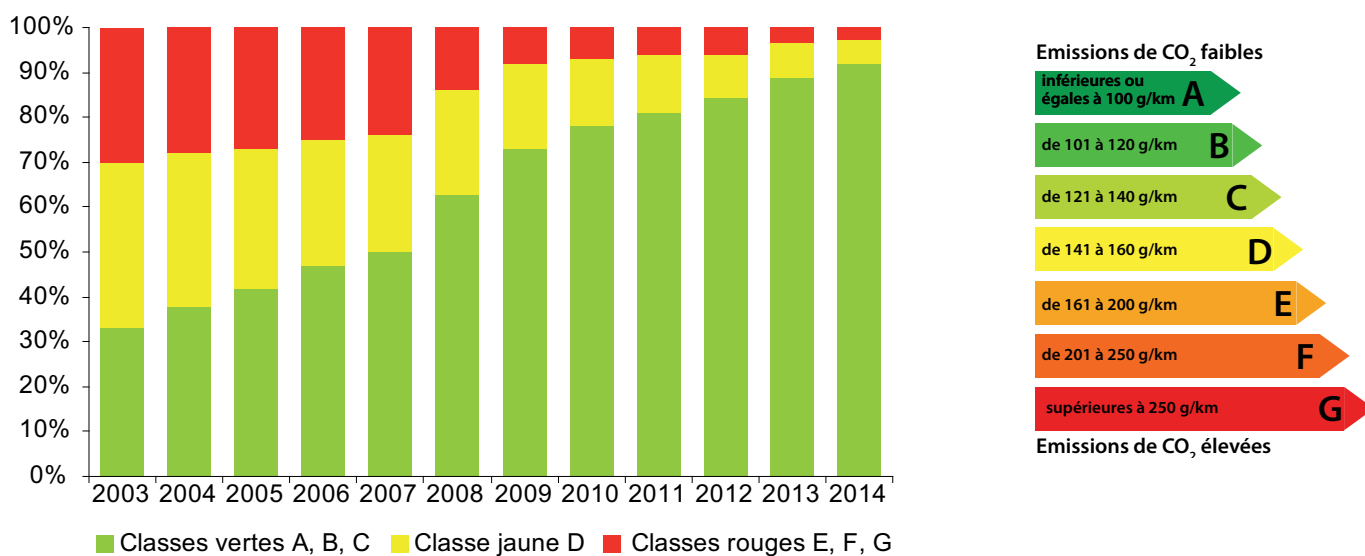


Les ventes en 2014 : 2,290 Mt



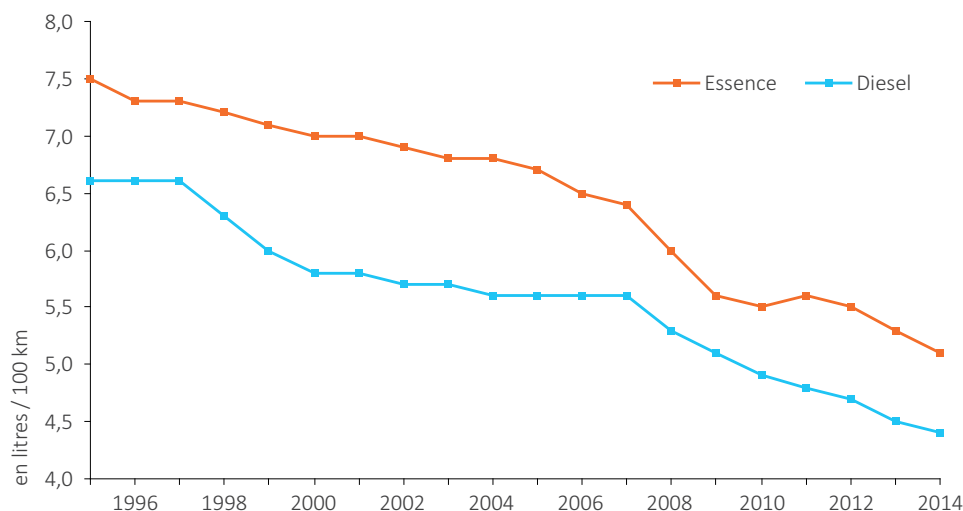
L'ENVIRONNEMENT ET LES TRANSPORTS

Evolution de la répartition des ventes de véhicules par classe de l'étiquette énergie en France



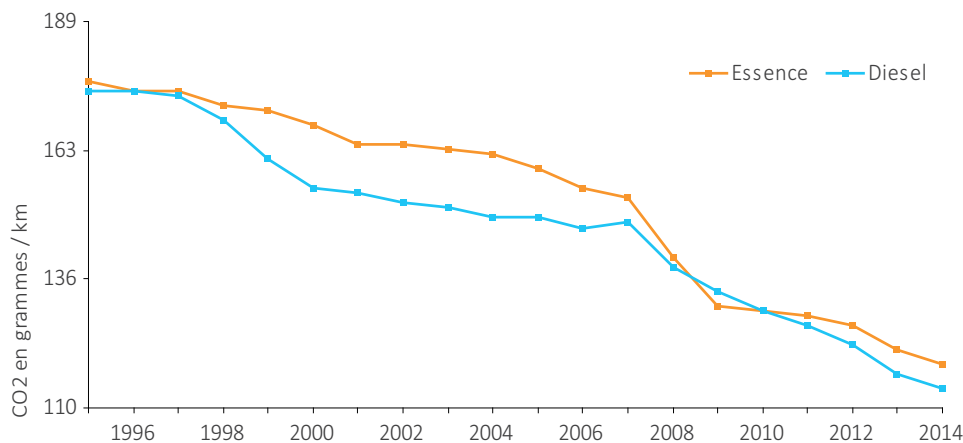
Source : ADEME

Évolution des consommations moyennes de véhicules vendus en France



Source : ADEME

Évolution du taux moyen d'émissions de CO₂ des véhicules en France



Source : ADEME

LE TRANSPORT FERROVIAIRE

Le trafic ferroviaire du Transport Express Régional (TER)

Relation (Origine <-> Destination)	Nombre de voyages en TER pur		
	2013	2014	Evol. 14/13 (%)
Axe Nord : Brest - Morlaix - Guingamp - Saint-Brieuc - Lamballe - Rennes			
Brest - Landerneau	447 341	423 413	-5,3
Brest - Morlaix	109 410	110 088	0,6
Brest - Saint-Brieuc	20 156	25 034	24,2
Brest - Rennes	64 855	84 336	30,0
Morlaix - Saint-Brieuc	19 678	17 571	-10,7
Morlaix - Rennes	26 661	29 289	9,9
Guingamp - Rennes	35 446	40 765	15,0
Saint-Brieuc - Lamballe	130 931	130 062	-0,7
Saint-Brieuc - Rennes	247 364	255 428	3,3
Lamballe - Rennes	99 424	100 631	1,2
Axe Sud : Quimper - Lorient - Auray - Vannes - Redon - Rennes			
Quimper - Lorient	79 352	75 978	-4,3
Quimper - Vannes	20 068	20 562	2,5
Quimper - Rennes	41 322	45 158	9,3
Lorient - Vannes	197 765	191 387	-3,2
Lorient - Redon	14 312	13 191	-7,8
Lorient - Rennes	60 351	59 684	-1,1
Auray - Rennes	40 535	44 034	8,6
Vannes - Redon	57 599	57 701	0,2
Vannes - Rennes	133 974	137 111	2,3
Redon - Rennes	214 735	207 495	-3,4
Rennes - Dol-de-Bretagne - Saint-Malo - Dinan			
Rennes - Dol-de-Bretagne	127 545	127 037	-0,4
Rennes - Saint-Malo	349 326	346 681	-0,8
Rennes - Dinan	5 325	5 506	3,4
Dol-de-Bretagne - Saint-Malo	106 124	104 205	-1,8
Dol-de-Bretagne - Dinan	16 075	17 143	6,6
St Malo-Dinan	1 403	1 640	16,9
Périurbain de Rennes			
Rennes - Bruz	65 956	75 681	14,7
Rennes-Chateaubourg	259 064	266 272	2,8
Rennes - Janzé	157 885	163 961	3,8
Rennes - Messac	222 917	222 039	-0,4
Rennes - Montauban-de-Bretagne	144 635	148 905	3,0
Rennes - Montfort	283 910	296 056	4,3
Rennes - Montreuil-sur-Ille	156 286	155 986	-0,2
Rennes - Retiers	49 769	48 733	-2,1
Rennes - Vitré	382 699	397 511	3,9
Brest-Quimper	73 009	66 663	-8,7
Nantes-Rennes	210 078	185 867	-11,5
Total OD suivies	4 673 285	4 698 804	0,5

Ces données intègrent les voyages Origine/ Destination (O/D) en Transport Express Régional (TER) uniquement c'est à dire qu'elles ne comprennent pas les correspondances amont et aval du trajet.

Particularité pour les O/D de l'axe Sud : Il s'agit du trafic TER et Corail sans réservation, la source Aristote ne permettant pas d'isoler le trafic Corail sans réservation.

Source : SNCF - données de vente Aristote

Le trafic voyageurs des principales gares bretonnes (tous trains confondus)⁽¹⁾

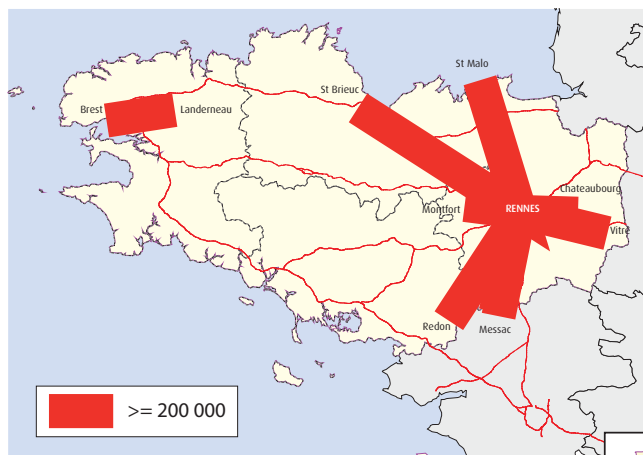
GARE	2014	évol. 14/13 (%)
Rennes	8 544	-0,5
Brest	1 619	2,4
Vannes	1 348	-3,2
St Brieuc	1 207	-0,9
Lorient	1 204	-4,3
St Malo	1 090	2,6
Quimper	904	-1,3
Auray	745	1,4
Redon	719	0,1
Vitré	707	2,6
Landerneau	601	-2,9
Guingamp	523	4,0

Source : Direction Régionale de la SNCF

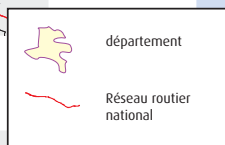
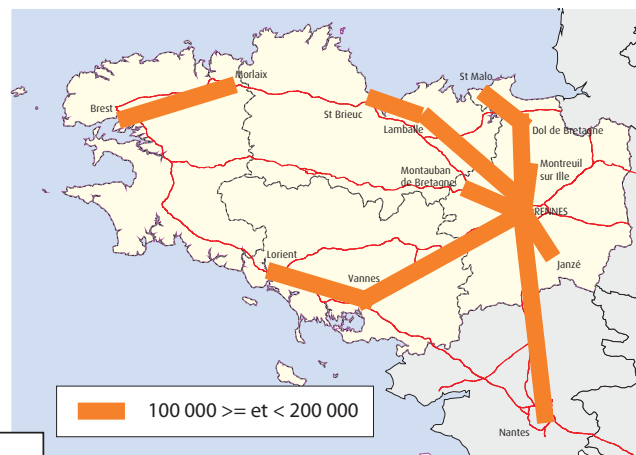
GARE	2014	évol. 14/13 (%)
Morlaix	502	-2,3
Lamballe	416	-1,2
Dol de Bret.	360	-0,6
Quimperlé	267	2,7
Messac Guipry	270	-1,5
Lannion	161	-10,6
Rosporden	143	1,4
Landivisiau	137	5,4
Questembert	108	0,0
Hennebont	112	-6,7
Plouaret Trégor	88	3,5
TOTAL	21 775	-0,5

en milliers de voyageurs

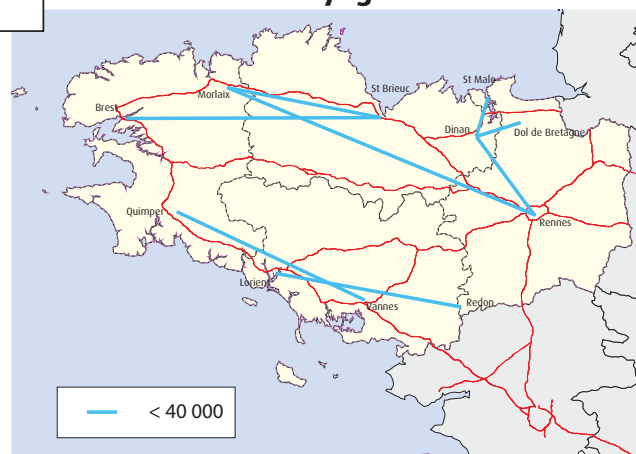
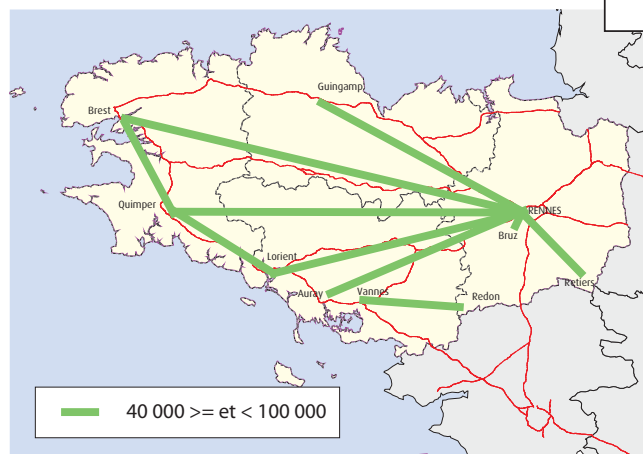
Le trafic ferroviaire du Transport Express Régional (TER)



Sources : SNCF 2015, DIR Ouest 2013, IGN Idcarto ©



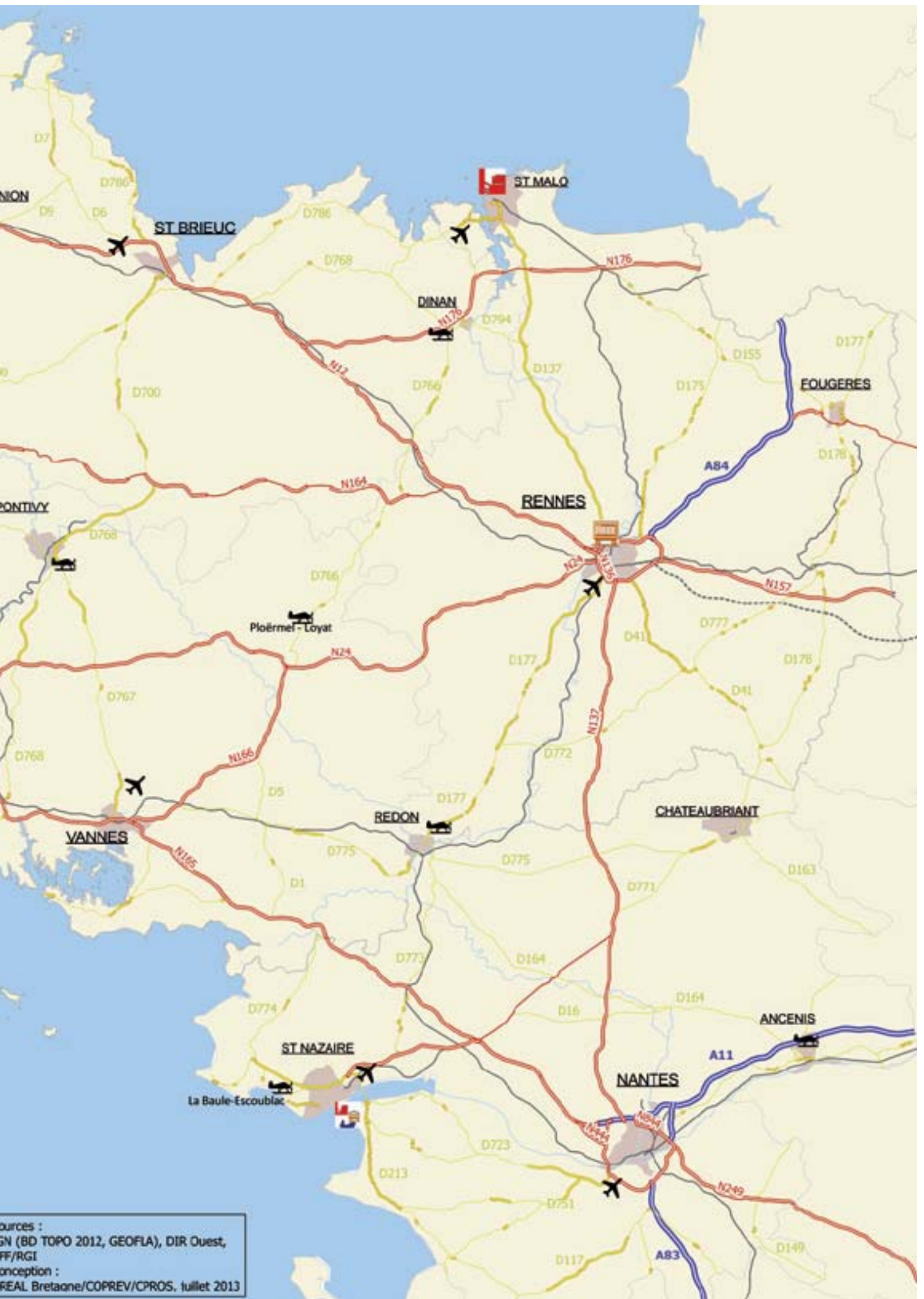
Transport TER Bretagne Nombre de voyageurs en 2014



⁽¹⁾ hors voyageurs en correspondance, montées + descentes confondus

LES INFRASTRUCTURES DE TRANSPORT





LE TRANSPORT URBAIN ET INTERURBAIN

L'activité des réseaux urbains en 2012

Dpt	Réseaux ⁽¹⁾	Nombre de communes desservies	Population desservie	Nombre de lignes	Longueur des lignes (km)	Nb total de voyages (en milliers)	Nb de voyages / hab	Evol. du total des voyages 11-12
22	GUINGAMP	6	23 135	3	51	25	1	316,7%
22	LAMBALLE	17	27 771	1	25	26	1	18,2%
22	LANNION	4	27 961	6	75	224	8	34,9%
22	SAINT-BRIEUC	14	118 807	17	223	7 145	60	5,7%
29	BREST	8	213 489	47	564	23 340	109	24,4%
29	CONCARNEAU	9	50 583	7	103	661	13	1,7%
29	DOUARNENEZ	1	15 540	3	23	129	8	2,4%
29	LANDERNEAU	2	18 777	6	50	299	16	5,7%
29	MORLAIX	3	26 282	7	64	847	32	3,4%
29	QUIMPER	8	90 859	26	310	5 191	57	2,4%
29	QUIMPERLE	19	62 292	53	927	595	10	230,6%
35	FOUGERES	3	25 671	5	38	752	29	18,2%
35	RENNES	38	413 998	134	1 746	74 439	180	3,9%
35	SAINT-MALO	18	83 361	54	1 806	3 505	42	0,9%
35	VITRE	1	17 393	8	20	398	23	7,9%
56	LORIENT	19	191 009	32	404	17 371	91	1,4%
56	VANNES	24	136 655	24	366	9 059	66	7,8%

Source : CEREMA

Le transport des élèves en 2013

Nombre d'élèves subventionnés par le département

	Total ⁽³⁾	dont SRO	dont SATPS	dont SNCF
Côtes d'Armor	27 900	8 100	19 200	600
Finistère	24 676	-	24 218	458
Ille-et-Vilaine	31 610	5 600	25 300	1 370
Morbihan	-	11 997	18 205	310
Total	-	-	86 923	2 738

Coût annuel moyen par élèves (en €)

	SRO	SATPS	SRO&SATPS
Côtes d'Armor	880	900	895
Finistère	-	-	1 050
Ille-et-Vilaine	1 028	899	-
Morbihan	769	635	684

Source : CEREMA / Transports collectifs départementaux 2008 - 2013

Voyages : trajet élémentaire d'un individu utilisant un seul véhicule (bus, tram, ...)
SRO : Service Régulier Ordinaire
SATPS : Service à Titre Principal Scolaire

(1) Réseaux non publiés : Auray, Dinan, Pontivy

(2) Chiffre corrigé par l'AOT

(3) Les élèves subventionnés dans deux catégories ne sont comptés qu'une seule fois dans le total

Les autobus et autocars (y compris véhicules spécialisés)

	Km (en milliers) annuel			Parc de véhicules au		
	2013	2014	évol. (%)	1/1/2014	1/1/2015	évol. (%)
Bretagne	149 777	146 881	-1,9	31 341	30 948	-1,3
<i>dont autobus</i>	44 926	45 098	0,4	41 292	41 489	0,5
<i>dont autocars</i>	104 851	101 783	-2,9	28 407	27 817	-2,1
Autre régions françaises	2 906 448	2 890 028	-0,6	33 230	33 136	-0,3
France métropolitaine	3 056 224	3 036 910	-0,6	33 132	33 023	-0,3
Bretagne/France métro. (%)	4,9	4,8		5,2	5,2	

Source : MEDDE / SOeS

Kilométrages annuels parcourus par les autobus et autocars d'au moins 9 places assises passagers et immatriculés en France Métropolitaine

Le transport maritime

Le trafic avec les îles britanniques et anglo-normandes

Liaison	Port	2013	2014	Evol. 14/13
Transmanche	St-Malo	371 910	360 912	-3,0
	Roscoff	538 373	513 674	-4,6
	Total	910 283	874 586	-3,9
Îles anglo-normandes	St-Malo	439 460	453 131	3,1
Total		1 349 743	1 327 717	-1,6

Source : ORTB

en nombre de passagers

Le trafic des services côtiers avec les îles du Ponant

Îles	2014	Evol.14/13
Bréhat	388 982	10,6%
Batz	nd	nd
Ouessant/Molène	241 675	-0,4%
Sein ⁽¹⁾	89 390	3,6%
Les Glénan	nd	nd
Groix	429 926	1,0%
Belle île	815 547	0,6%
Houat/Houëdic	139 648	6,4%
Total	2 105 168	

Source : ORTB

en nombre de passagers

Le trafic des escales de croisières de tourisme

Ports	2013	2014
Brest	25 226	32 176
Concarneau	1 736	1 726
Lorient	7 660	6 965
Roscoff	0	0
St-Malo	25 930	11 758
Total	60 552	52 625

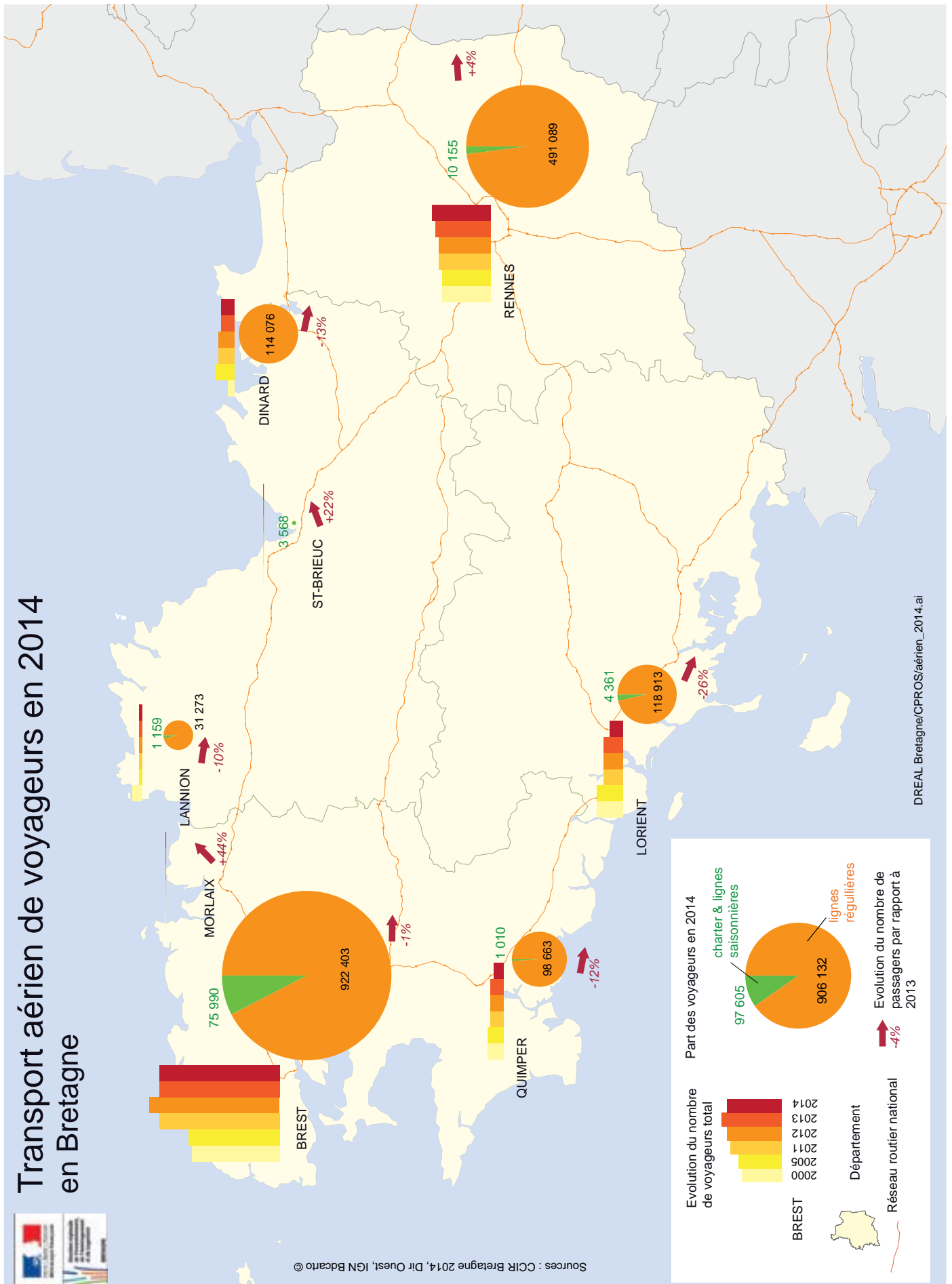
Source : ORTB

en nombre de passagers

⁽¹⁾ hors lignes saisonnières privées

LE TRANSPORT AÉRIEN

Transport aérien de voyageurs en 2014 en Bretagne



LES FLUX INTRARÉGIONAUX

Les flux intrarégionaux par modes de transport

Moyenne 2010/2014	Mer	Route		Total ⁽¹⁾
		compte d'autrui	compte propre	
Total	530	52 545	59 516	112 590
Total en %	0,5	46,7	52,9	100,0

Sources : MEDDE/SOeS/TRM + ORTB

(en milliers de tonnes)

Les flux routiers intrarégionaux par département

de -----> vers	Moyenne sur 5 ans (2010/2014)				
	22	29	35	56	Total
Côtes d'Armor	18 828	1 697	2 528	1 516	24 569
Finistère	1 385	23 941	693	1 871	27 890
Ille-et-Vilaine	2 556	982	32 147	1 381	37 065
Morbihan	1 796	2 188	1 100	17 454	22 537
Total	24 566	28 808	36 467	22 221	112 061

Sources : MEDDE/SOeS/TRM

(en milliers de tonnes)

Les flux routiers intrarégionaux par type de produits (NST 2007)

Moyenne sur 5 ans (2010/2014)	Route		TOTAL	en %
	compte d'autrui	compte propre		
Produits agricoles	8 271	8 246	16 517	14,7
Produits alimentaires	8 656	8 558	17 215	15,4
Produits énergétiques	1 859	1 601	3 460	3,1
Minerais	11 478	13 978	25 456	22,7
Produits métallurgiques	639	755	1 393	1,2
Matériaux de construction	10 707	19 014	29 721	26,5
Produits chimiques et engrais	972	629	1 602	1,4
Produits manufacturés	8 179	4 788	12 967	11,6
Ordures et déchets	1 061	1 926	2 987	2,7
Autres marchandises	723	20	743	0,7
Total	52 545	59 516	112 061	100,0

Sources : MEDDE/SOeS/TRM

(en milliers de tonnes)

Les données sur le transport routier de marchandises sont issues de l'enquête nationale TRM (Transport Routier de Marchandises) réalisée chaque année par le SOeS (Service de l'Observation et des Statistiques) sur un échantillon de 16 000 camions et 77 000 tracteurs routiers.

Afin de garantir la fiabilité des données tant au niveau départemental que par type de produits, les données sont calculées sur 5 ans.

Les données ferroviaires ne sont plus disponibles depuis l'ouverture à la concurrence du fret ferroviaire en 2007.

La NST 2007, entrée en vigueur à compter de 2009 a remplacé la NST/R de 1974.

La NST 2007 comporte 20 divisions. L'ORTB a décidé de créer son propre regroupement (10 groupes). Il ne faut en aucun cas comparer les flux des dix groupes de la NST 2007 avec ceux des dix chapitres de la NST/R utilisés les années précédentes.

⁽¹⁾ hors fret ferroviaire

LES FLUX INTERRÉGIONAUX

Les flux interrégionaux par modes de transport en 2014

	Mer	Route		Total(1)
		Compte d'autrui	Compte propre	
Entrées	1 771	17 284	4 380	23 435
Sorties	168	15 038	3 515	18 721
Total	1 939	32 322	7 895	42 156
Total en %	4,6	76,7	18,7	100,0
évol. 2013/2014 (%)	-17,3	1,3	-6,1	-1,1

Sources : MEDDE/SOeS/SITRAM + ORTB

(en milliers de tonnes)

Les flux routiers interrégionaux par département (entrées + sorties)

	22	29	35	56	Bretagne
2014	4 827	3 876	25 526	5 987	40 216
Total en %	12,0	9,6	63,5	14,9	100,0
Evol. 2013/2014	-18,0	-3,7	9,9	-16,3	-0,2

Source : MEDDE/SOeS/SITRAM

(en milliers de tonnes)

On distingue deux modalités de transport :

compte d'autrui (ou public) : transport rémunéré de marchandises pour le compte de tiers

compte propre (ou privé) : transport qui n'est pas réalisé pour compte d'autrui

Les flux routiers interrégionaux par type de produits (NST 2007) en 2014

	Entrées	Sorties	Total	Total (%)	évol. 14/13 (%)
Produits agricoles	4771	4115	8 886	22,1	2,8
Produits alimentaires	3501	3826	7 327	18,2	-16,0
Produits énergétiques	1271	163	1 434	3,6	-10,0
Minerais	1970	2746	4 717	11,7	54,7
Produits métallurgiques	483	314	797	2,0	-9,7
Matériaux de construction	2318	1308	3 627	9,0	-2,3
Produits chimiques et engrais	1103	773	1 876	4,7	8,1
Produits manufacturés	5879	4524	10 404	25,9	-1,8
Ordures et déchets	126	501	627	1,6	-20,2
Autres marchandises	241	282	522	1,3	-9,7
Total	21 664	18 553	40 216	100,0	-0,2

Source : MEDDE/SOeS/SITRAM

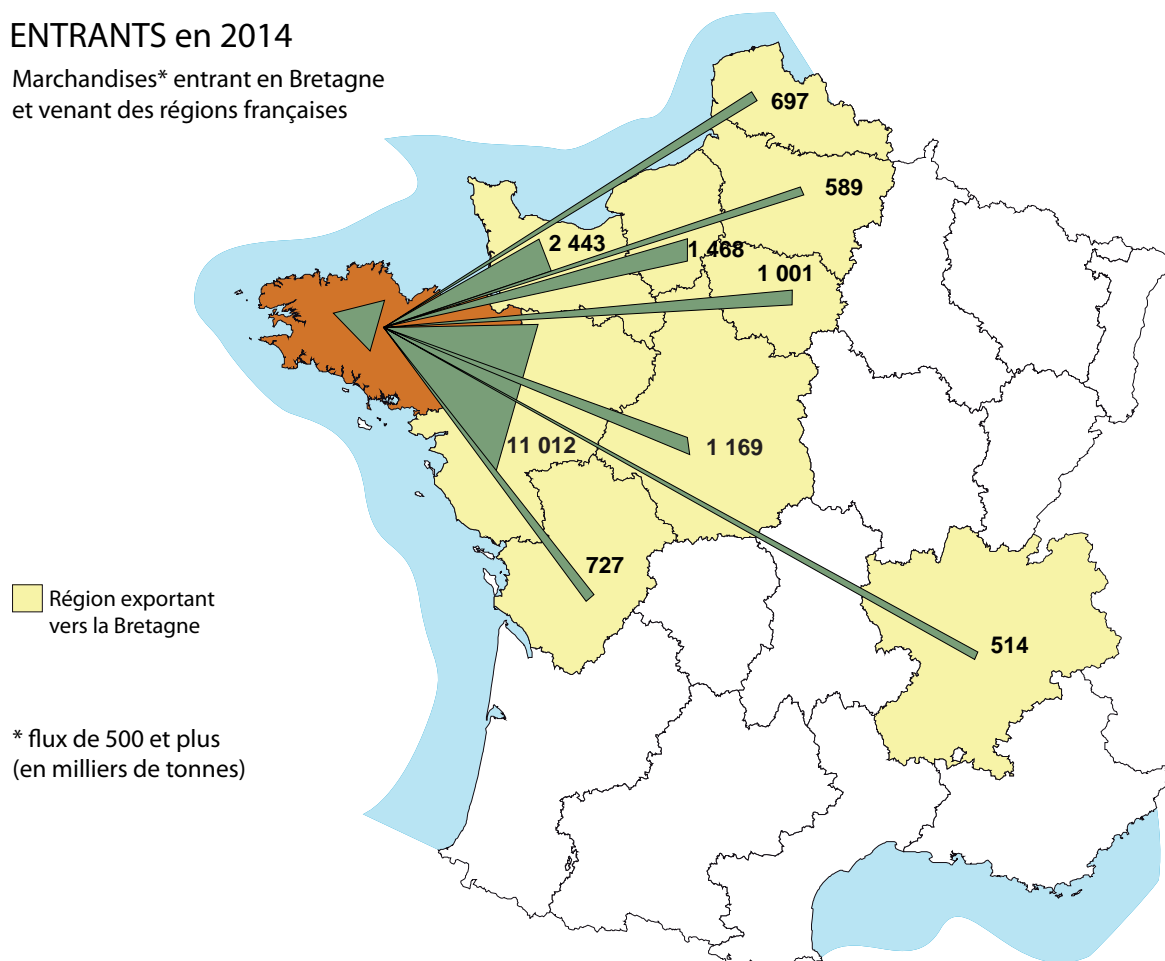
(en milliers de tonnes)

(1) hors fret ferroviaire

Les principaux flux interrégionaux routiers

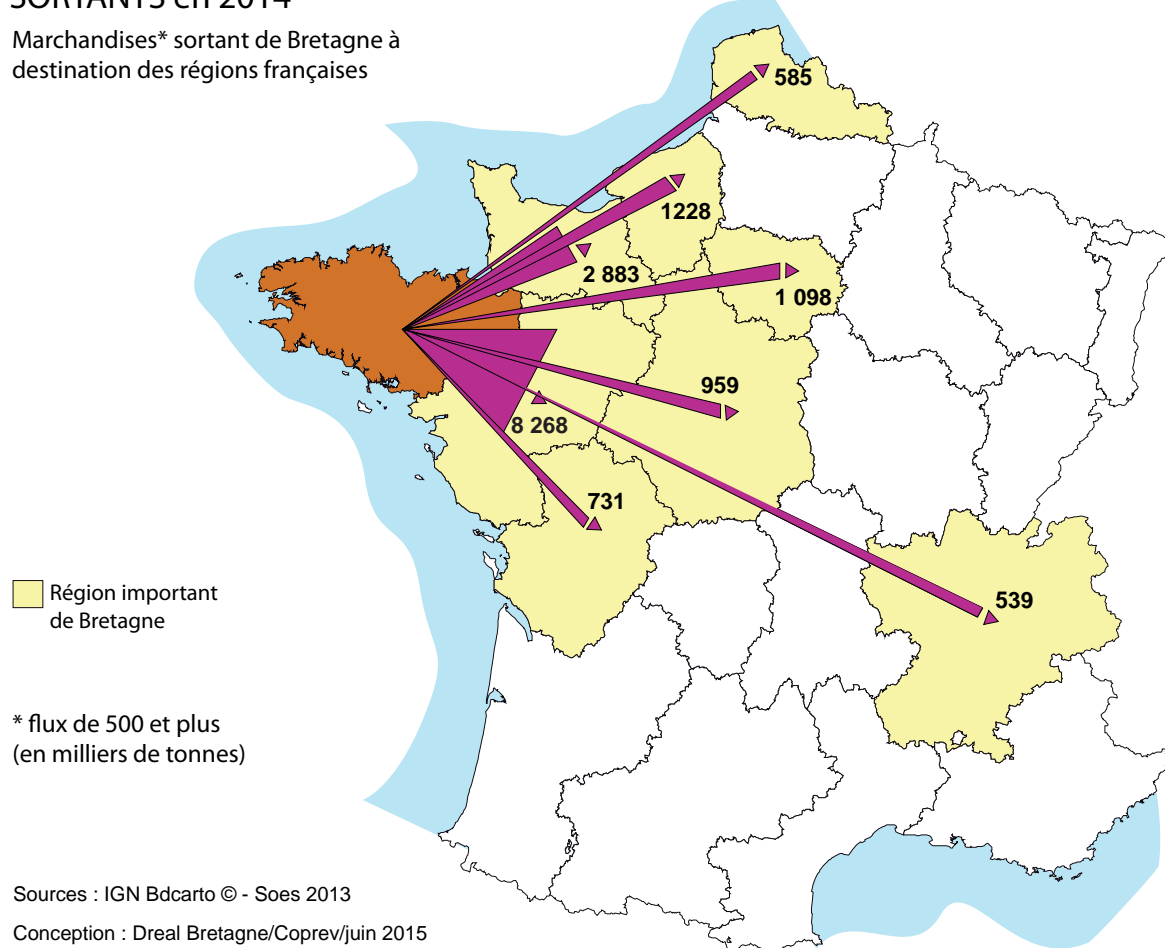
ENTRANTS en 2014

Marchandises* entrant en Bretagne et venant des régions françaises



SORTANTS en 2014

Marchandises* sortant de Bretagne à destination des régions françaises



Sources : IGN Bdcarto © - Soes 2013

Conception : Dreal Bretagne/Coprev/juin 2015

LES FLUX INTERNATIONAUX

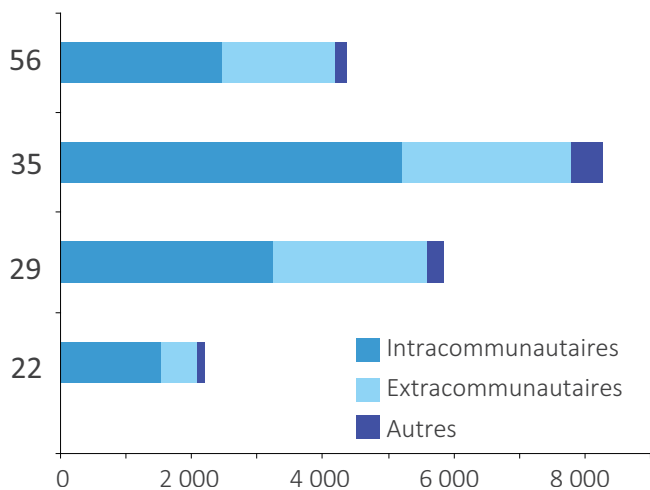
En valeur entre la Bretagne et l'ensemble des pays étrangers

		2012	2013	Evol. 12-13 (%)
Importations	Air	782,6	662,6	-15
	Fer	50,6	74,3	47
	Mer	3 858,1	3 488,9	-10
	Route	6 127,6	6 006,6	-2
	Total importations	10 819,0	10 232,5	-5
Exportations	Air	1 080,9	1 097,9	2
	Fer	559,7	358,4	-36
	Mer	3 605,6	3 512,9	-3
	Route	5 548,7	5 488,9	-1
	Total exportations	10 794,9	10 458,1	-3
Total des flux		21 613,9	20 690,6	-4

Source : MEDDE/SOeS/SITRAM

(en millions d'euros)

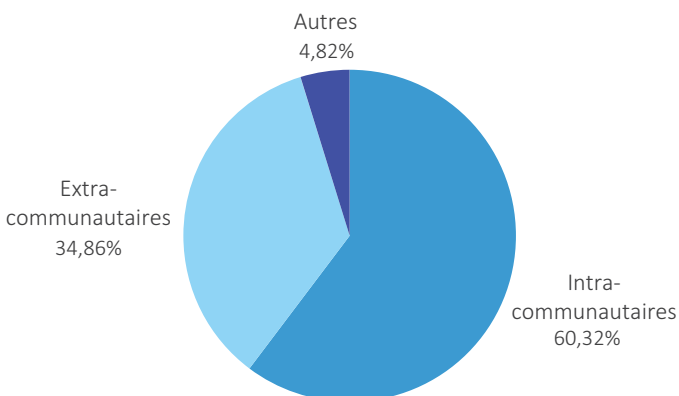
En valeur par département en 2013



Source : MEDDE/SOeS/SITRAM

(en millions d'euros)

En valeur suivant la zone d'échanges en 2013



Source : MEDDE/SOeS/SITRAM

Pour être totalement exhaustif, il est nécessaire de faire figurer une catégorie « **Autres** ». Cette modalité représente environ 5 % des flux internationaux. Elle correspond aux 2 cas suivants : des marchandises provenant d'un pays en dehors de l'union européenne ayant été dédouanées dans un autre pays de l'UE et inversement : des marchandises produites au sein de l'UE ayant fait l'objet d'un «perfectionnement» dans un pays hors UE avant destination finale en France.

LES FLUX INTERNATIONAUX

Les types de produits échangés (NST 2007) en 2013

	Intracommunautaire			Extracommunautaire		
	Import	Export	Total	Import	Export	Total
Produits agricoles	349,9	367,1	717,0	273,5	131,0	404,5
Produits alimentaires	1 454,9	2 255,6	3 710,5	592,5	1 590,2	2 182,7
Produits énergétiques	312,1	0,1	312,2	287,4	0,4	287,8
Minerais	31,2	52,6	83,7	15,0	26,8	41,8
Produits métallurgiques	481,1	335,1	816,2	81,5	101,0	182,5
Matériaux de construction	167,7	41,9	209,6	39,5	20,3	59,8
Produits chimiques et engrais	1 275,9	1 072,3	2 348,3	560,1	657,4	1 217,5
Produits manufacturés	2 139,6	2 073,2	4 212,8	1 201,1	1 592,2	2 793,3
Ordures et déchets	2,8	68,3	71,2	0,0	10,9	10,9
Autres marchandises	0,0	0,0	0,0	17,8	13,9	31,7
Total	6 215,1	6 266,3	12 481,4	3 068,4	4 144,1	7 212,5

Source : MEDDE/SOeS/SITRAM

(en millions d'euros)

Les importations et exportations par pays en 2013

Pays	Importations	Exportations	Total
Allemagne	1 300,8	1 074,6	2 375,4
Autriche	63,8	79,0	142,9
Danemark	77,1	94,9	172,0
Espagne	832,2	867,2	1 699,5
Finlande	56,2	34,0	90,1
Grèce	11,0	121,0	132,0
Irlande	191,5	75,2	266,6
Italie	627,3	890,9	1 518,2
Pays-Bas	715,6	522,9	1 238,5
Portugal	210,4	116,6	327,0
Royaume-Uni	603,8	766,8	1 370,7
Suède	134,1	137,5	271,6
UEBL	834,9	794,1	1 629,0
Nouveaux 12	556,5	691,5	1 248,0
Total	6 215,1	6 266,3	12 481,4

Autres pays d'Europe	484,3	607,8	1 092,2
Afrique	361,3	843,4	1 204,7
Amérique du nord	557,0	629,0	1 186,0
Autres pays d'Amérique	353,4	254,4	607,8
Asie	1 275,6	1 651,2	2 926,8
Océanie	13,0	85,6	98,6
Dom-tom et divers	23,8	72,6	96,4
Total	3 068,4	4 144,1	7 212,5

Source : MEDDE/SOeS/SITRAM

(en millions d'euros)

Nouveaux 12 : les dix pays ayant intégrés l'union européenne au 1^{er} mai 2004 (Chypre, Estonie, Hongrie, Lettonie, Lituanie, Malte, Pologne, République tchèque, Slovaquie et Slovénie) + les deux pays entrés dans l'Union européenne le 1^{er} janvier 2007 (Bulgarie et Roumanie)

L'ACTIVITÉ DES PORTS

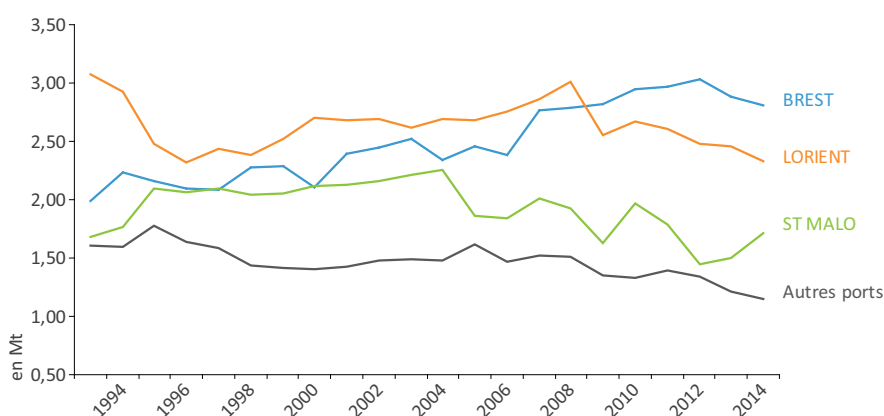
L'activité des ports de commerce bretons en 2014

Ports	Sorties	Entrées	Total	Total (%)	Evol. 2014/2013
BREST	669,3	2 137,3	2 806,6	35,1	-2,8
CONCARNEAU	0,0	0,2	0,2	0,0	-29,3
DOUARNENEZ	0,0	71,5	71,5	0,9	10,1
LE LEGUE ⁽¹⁾	51,2	311,3	366,1	4,6	14,1
LEZARDRIEUX	0,0	29,2	29,2	0,4	75,5
LORIENT	66,6	2 259,0	2 325,6	29,1	-5,6
PONTRIEUX	0,0	13,7	13,7	0,2	-80,7
QUIMPER	0,0	141,2	141,2	1,8	-19,1
ROSCOFF	176,4	291,1	467,5	5,8	-3,7
ST MALO	279,8	1 436,0	1 715,8	21,4	14,0
TREGUIER	20,9	20,8	41,7	0,5	-7,8
VANNES	22,5	0,0	22,5	0,3	-22,8
TOTAL	1 286,7	6 711,3	8 001,6	100,0	-0,8

Source : ORTB

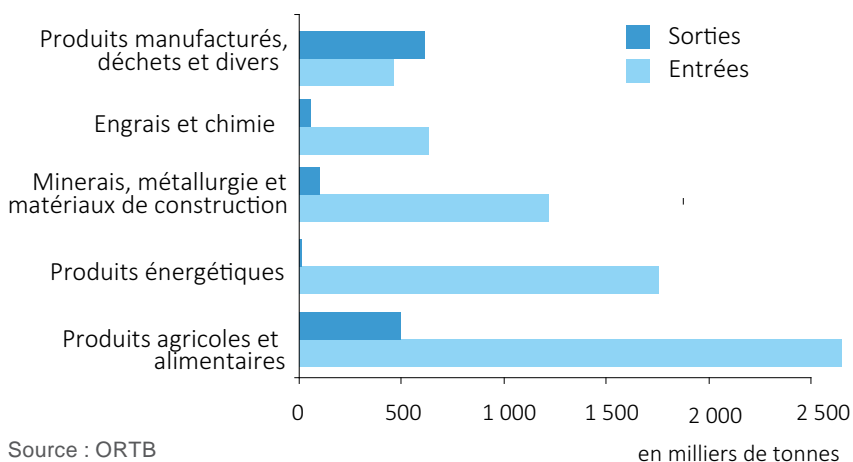
(en milliers de tonnes)

Évolution des trafics des ports de commerce bretons depuis 1993



Source : ORTB

Répartition du fret par grandes catégories de produits en 2014



Source : ORTB

La Bretagne compte six ports de commerce (deux sur la Manche, un en Mer d'Iroise et trois sur la façade atlantique). Les ports de Brest, St-Malo et Lorient sont devenus, depuis le 1^{er} janvier 2007, propriété de la Région Bretagne, qui a délégué aux CCI leur gestion, tout en continuant de financer leur aménagement.

⁽¹⁾ Le Légué : 3,6 tonnes non identifiées en entrée/sorties

L'ACTIVITÉ DES AÉROPORTS

L'activité fret des aéroports bretons en 2014

Aéroports	Aérien+ Camionné	Postal	Total	Total en %	Evol. 14/13
Brest	1 304	200	1 504	10,4	-66,4
Rennes	10 934	2 047	12 981	89,6	7,3
Total Bretagne	12 238	2 247	14 485	100,0	-12,6

Source : CRCI

(en tonnes)

La Bretagne est desservie par huit aéroports : Brest, Dinard-Pleurtuit, Lannion, Lorient, Morlaix, Quimper, Rennes et St-Brieuc

LA LOGISTIQUE

Les bâtiments de stockage non agricole autorisés (de + 1 000 m²)

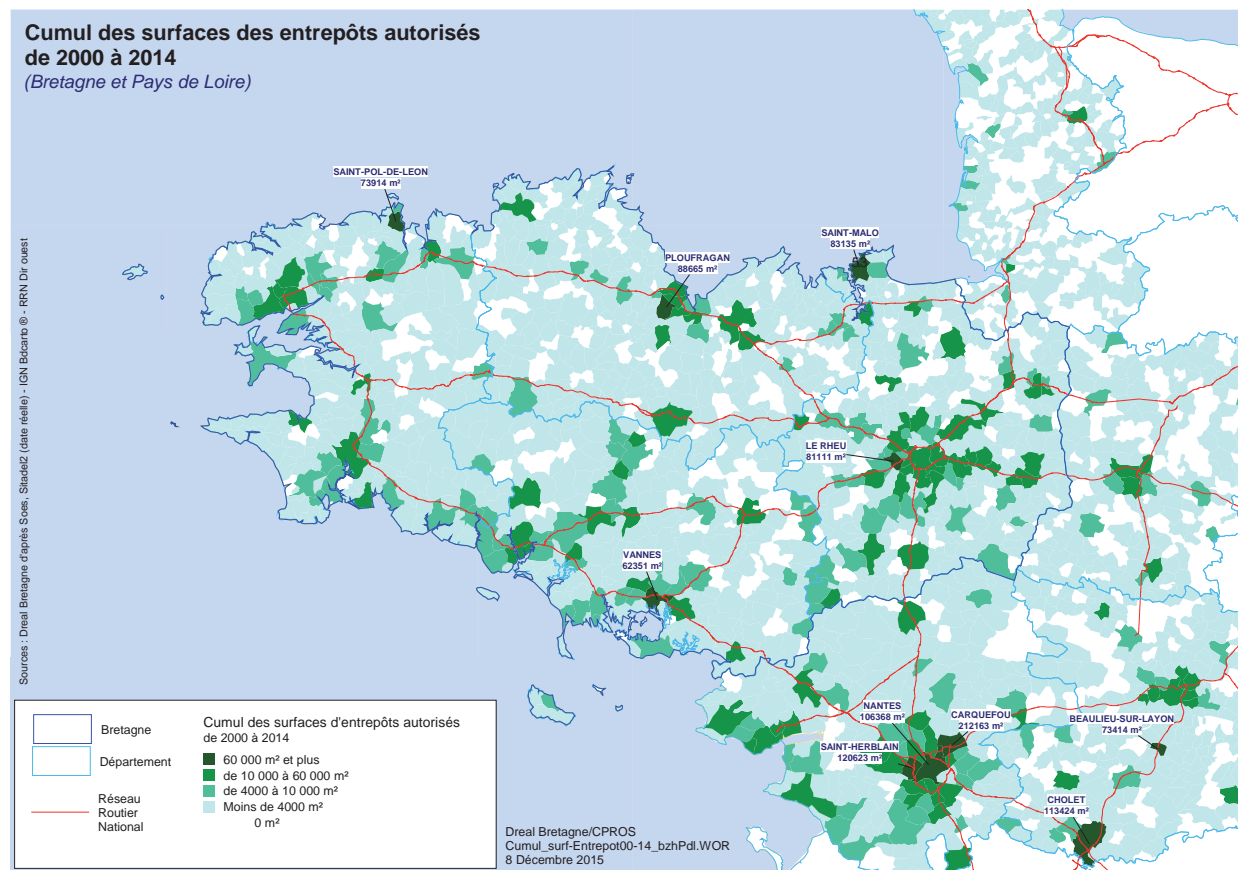
		2012	2013	2014
Nombre de bâtiments	Côtes d'Armor	7	1	14
	Finistère	18	13	11
	Ille-et-Vilaine	16	19	22
	Morbihan	12	17	12
	Bretagne	53	50	59
Surface des bâtiments (en milliers de m ²)	Côtes d'Armor	18	1	63
	Finistère	39	23	27
	Ille-et-Vilaine	51	49	85
	Morbihan	20	38	31
	Bretagne	128	112	206

Source : DREAL Bretagne - Base SITADEL (données en dates réelles)

Le passage de la SHON à la surface de plancher pour les permis de construire déposés ou modifiés depuis le 1er mars 2012 introduit une rupture dans les séries de surface de bâtiments. Les résultats 2012 ne peuvent pas être comparés avec ceux des années précédentes.

Cumul des surfaces des entrepôts autorisés de 2000 à 2014

(Bretagne et Pays de Loire)



LA LOGISTIQUE

Conditionnement des marchandises dans les échanges routiers entre la Bretagne et les autres régions françaises en 2014

Conditionnement	Entrées	Sorties	Total
Conteneur	651	731	1 382
Palettes	6 491	6 828	13 319
Produits emballés	1 215	241	1 456
Vrac	10 084	7 683	17 768
Autre	3 181	3 013	6 194
Total	21 622	18 496	40 119

Source : MEDDE / SOeS base SiTRA-M

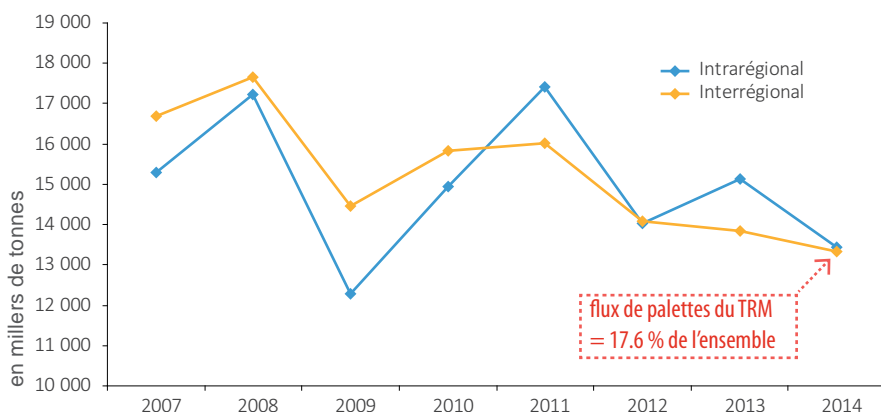
(en milliers de tonnes)

Conditionnement détaillé	Intrarégional	Interrégional
Vrac liquide et gazeux	7,2	3,8
Vrac solide	63,1	40,5
Grands conteneurs	1,2	2,0
Autres conteneurs	1,5	1,5
Marchandises palettisées	11,8	33,2
Marchandises préélinguées	0,1	0,3
Unités mobiles automotrices	2,1	1,4
Animaux vivants	1,9	0,9
Autres unités mobiles	0,4	0,1
Solides emballés	0,3	0,6
Liquides et Gaz emballés	2,1	3,0
Autres conditionnement	8,2	12,7
Total	100,0	100,0

Source : MEDDE / SOeS base SiTRA-M

(en %)

Évolution du transport routier de marchandises en palettes suivant le type de flux



Source : MEDDE / SOeS base SiTRA-M

Grands conteneurs : marchandises chargées dans ou sur un conteneur de longueur extérieur égale ou supérieure à 20 pieds (6 m); comprend les cadres, caisses mobiles, plates-formes, citernes amovibles ou autres engins similaires de transport.

Marchandises préélinguées : un ou plusieurs articles entourées d'une ou de plusieurs élingues en matériaux divers (fibres naturelles ou artificielles, fil d'acier, etc.) et de formes diverses (boucles, bagues, croisements, etc.); comprend le bois de charpente emballé et les grands récipients souples pour vrac.

Unités mobiles automotrices : comprend les véhicules routiers à moteur (camions, autobus, voitures) et leurs remorques, semi-remorques, caravanes pour le transport des marchandises ou des personnes, les véhicules routiers, agricoles, industriels, etc., motorisés à usage professionnel, les animaux vivants «sur pied».

Autres unités mobiles : véhicules et matériels sur roues, non automoteurs. Cette catégorie comprend les remorques et semi-remorques non accompagnées, les wagons de chemin de fer, les barges transportées par des navires pour le transport des marchandises, les caravanes et autres véhicules routiers, agricoles, industriels, etc., et les remorques pour le trafic maritime transportées par des navires.

2 à 11

L'activité

- 2 Les indicateurs socio-économiques
- 4 Les immatriculations neuves
- 5 Le parc de véhicules
- 6 Le parc de véhicules, le réseau routier
- 7 La sécurité routière
- 8 La carte des infrastructures
- 10 Le contrôle du transport routier, les ventes de carburants
- 11 L'environnement et les transports

12 à 18

Les voyageurs

- 12 Le transport ferroviaire
- 14 Les infrastructures de transport
- 16 Le transport urbain et interurbain
- 17 Le transport maritime
- 18 Le transport aérien

19 à 25

Les marchandises

- 19 Les flux intrarégionaux
- 20 Les flux interrégionaux
- 22 Les flux internationaux
- 24 L'activité des ports
- 25 L'activité des aéroports et la logistique
- 26 La logistique

ORTB

Siège social : CCI région Bretagne
1, rue du Général Guillaudot - CS 14422
35044 Rennes cedex

Téléphone : 02 99 25 41 82

Mel : ortb@i-carre.net

Internet : www.observatoire-transports-bretagne.fr

Directeur de publication : André JOURT, Président ORTB

Rédaction : Pascal Lauzier - DREAL/COPREV

Cartographie : Pascal Lauzier - DREAL/COPREV

Conception-réalisation : Stéphane MAHÉ - DREAL/COM

Annie LEHUGER - DREAL/COPREV

Impression :

Crédits photos : DREAL Bretagne

Dépôt légal : décembre 2015 - ISSN 2101-6577