

# Les transports en Bretagne

## Chiffres-Clés

Édition  
**2017**



# INDICATEURS SOCIO-ÉCONOMIQUES

## Population

	22	29	35	56	Bretagne	France métro	Bretagne / France
Population au 01/01/2016 <sup>(p)</sup>	598 391	908 732	1 054 236	748 982	3 310 341	64 604 599	5%
Superficie en km <sup>2</sup>	6 878	6 733	6 775	6 823	27 208	543 965	/
Densité (hab/km <sup>2</sup> )	87	135	156	110	122	119	/
Taux de variation de la population 2009-2014	0,3	0,3	1,1	0,7	0,6	0,5	/

Source : Insee, estimations de population (résultats arrêtés fin 2016)

## Produit intérieur brut

	Bretagne					France métro.
	2010	2011	2012	2013	2014 <sup>(sd)</sup>	2014 <sup>(sd)</sup>
PIB en valeur (en millions d'€)	81 299	85 011	86 154	87 601	89 468	2 099 415
PIB par habitant (en €)	25 339	26 340	26 539	26 834	27 242	32 736
PIB par emploi (en €) <sup>(1)</sup>	63 070	65 399	65 957	66 660	67 858	78 678

Source : Insee , base 2010, estimations de la population et d'emploi

## Emploi total (salarié et non salarié) par secteur d'activité et département au 31/12/2014

Secteurs d'activité	22	29	35	56	Bretagne	France métro
Total (en milliers)	219,4	356,1	462,5	277,4	1 315,4	26 629,2
Agriculture (%)	7,2	4,5	3,0	4,1	4,3	2,4
Industrie (%)	13,6	13,3	12,9	15,4	13,7	12,4
Construction (%)	7,2	6,0	6,3	7,5	6,6	6,3
Tertiaire marchand (%)	40,0	39,7	45,2	40,7	41,9	47,8
Tertiaire non marchand (%)	32,0	36,4	32,6	32,3	33,5	31,1

Source : Insee, estimations d'emploi, lieu de travail

<sup>(p)</sup> donnée provisoire <sup>(sd)</sup> donnée semi-définitive

<sup>(1)</sup> salarié et non salarié

# IMMATRICULATIONS NEUVES

## Immatriculations neuves par genre de véhicules en 2016

Genre	22	29	35	56	Bretagne	France	Bretagne/ France (%)
Voitures particulières	15 016	22 802	23 221	18 635	79 674	1 984 472	4,0
Transports en commun <sup>(1)</sup>	13	71	63	36	183	6 596	2,8
Véhicules utilitaires légers <sup>(2)</sup>	3 349	5 249	7 170	4 415	20 183	408 042	4,9
Poids lourds <sup>(3)</sup>	500	528	1 650	685	3 363	48 418	6,9

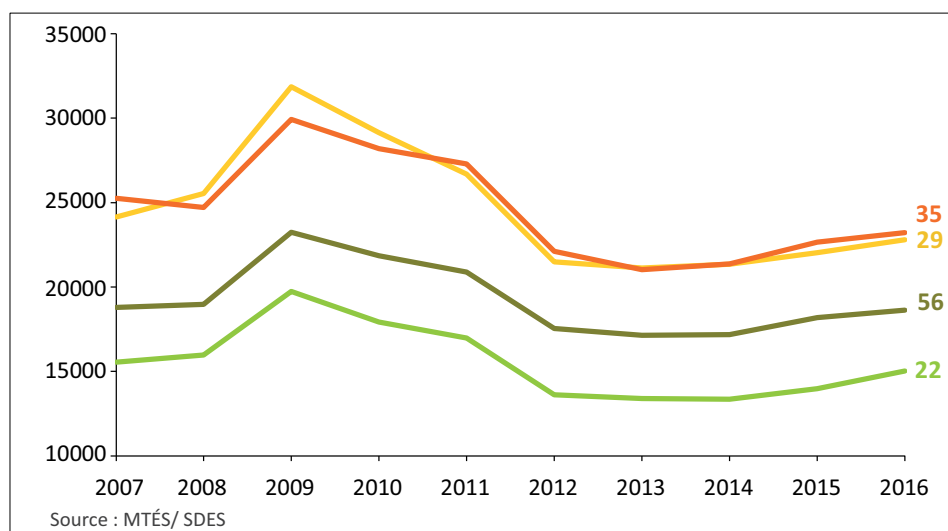
Source : MEÉM / SOeS / RSVERO

## Immatriculations des voitures particulières neuves en 2016

Source d'énergie	22	29	35	56	Bretagne	France	Bretagne/ France (%)
Essence + superéthanol	7 214	11 436	10 586	9 098	38 334	875 900	4,4
Essence-électricité	379	533	594	574	2 080	53 519	3,9
Gazole	7 211	10 540	11 617	8 687	38 055	1 027 914	3,7
Bicarburant essence-GPL/GN	4	5	2	2	13	450	2,9
Electricité	172	234	376	236	1 018	21 758	4,7
Gazole-électricité	35	53	41	37	166	4 783	3,5
Autres et non déterminé	1	1	5	1	8	149	/
<b>Total</b>	<b>15 016</b>	<b>22 802</b>	<b>23 221</b>	<b>18 635</b>	<b>79 674</b>	<b>1 984 473</b>	<b>4,0</b>

Source : MEÉM / SOeS / RSVERO

## Évolution des immatriculations neuves des voitures particulières



Le répertoire statistique des véhicules routiers (RSVERO), élaboré et géré par le service de l'observation et des statistiques (SOeS) du MEDDE, recense les véhicules routiers immatriculés sur le territoire français à partir des informations transmises par le ministère de l'intérieur issues du système d'immatriculation des véhicules (SIV, ex-fichier FNI). Le RSVERO permet un suivi des immatriculations et des parcs des véhicules terrestres routiers.

(1) Autobus et autocars (2) camionnettes et véhicules automoteurs spécialisés <= 3,5 t de PTAC

(3) camions, véhicules automoteurs spécialisés > 3,5 t de PTAC et tracteurs routiers

# PARC DE VÉHICULES

## Parc de véhicules par genre au 1<sup>er</sup> janvier 2017

Genre de véhicule	22	29	35	56	Bretagne	France	Bretagne/ France (%)
Voitures particulières ≤15 ans	307 729	481 186	496 224	390 943	1 676 082	32 074 202	5,2
autobus ≤ 17 ans	95	257	482	231	1 065	28 721	3,7
autocars ≤ 18 ans	545	862	1 230	990	3 627	71 364	5,1
Camionnettes ≤ 20 ans	69 497	95 708	104 392	81 617	351 214	6 204 939	5,7
Camions ≤ 20 ans	2 907	4 248	7 580	4 093	18 828	334 173	5,6
Semi-remorques ≤ 20 ans	3 515	5 128	8 773	4 621	22 037	335 312	6,6
Tracteurs routiers ≤ 10 ans	2 551	2 534	6 042	3 288	14 415	200 467	7,2
Remorques ≤ 20 ans	700	628	1 211	782	3 321	54 285	6,1
VASP <sup>(1)</sup> légers ≤ 15 ans	8 385	10 323	12 745	9 938	41 391	522 280	7,9
VASP <sup>(1)</sup> lourds ≤ 15 ans	743	849	1 073	957	3 622	64 873	5,6

Source : MTÉS / SDES / RSVERO

## Parc des voitures particulières au 1<sup>er</sup> janvier 2017

Source d'énergie	22	29	35	56	Bretagne	France	Bretagne/ France (%)
Essence + Superéthanol	75 874	132 729	131 679	102 868	443 150	9 388 440	4,7
Essence-GPL	1 442	2 021	2 631	1 651	7 745	153 985	5,0
Gazole	228 150	342 579	357 594	282 869	1 211 192	22 178 720	5,5
Electricité-Essence	1 437	2 583	2 616	2 457	9 093	225 936	4,0
Electricité	425	670	869	539	2 503	63 020	4,0
Gazole-électricité	362	570	789	511	2 232	59 191	3,8
Autres et non dét	39	34	46	48	167	4 910	3,4
<b>Total</b>	<b>307 729</b>	<b>481 186</b>	<b>496 224</b>	<b>390 943</b>	<b>1 676 082</b>	<b>32 074 202</b>	<b>5,2</b>

Age du véhicule	22	29	35	56	Bretagne	France	Bretagne/ France (%)
< 4 ans	48 836	79 136	79 042	65 076	272 090	5 954 108	4,6
4 + 5 ans	36 741	59 851	59 026	48 597	204 215	3 889 460	5,3
6 + 7 ans	46 967	75 826	74 403	59 563	256 759	4 625 841	5,6
8 à 10 ans	69 485	110 974	112 068	87 325	379 852	6 863 832	5,5
11 à 15 ans	105 700	155 399	171 685	130 382	563 166	10 740 961	5,2
<b>Total</b>	<b>307 729</b>	<b>481 186</b>	<b>496 224</b>	<b>390 943</b>	<b>1 676 082</b>	<b>32 074 202</b>	<b>5,2</b>

Source : MTÉS / SDES / RSVERO

<sup>(1)</sup> VASP : Véhicule automoteurs spécialisés

## PARC DE VÉHICULES

Parc des camions et camionnettes au 1<sup>er</sup> janvier 2017

Carrosserie	22	29	35	56	Bretagne	France	Bretagne/ France (%)
Bâchés - PLSC	210	263	641	297	1 411	35 063	4,0
Bennes *	3 223	3 967	4 335	3 748	15 273	339 416	4,5
Bétaillères	476	345	530	282	1 633	25 129	6,5
Bétonnière	39	108	478	642	1 267	13 280	9,5
Citernes	167	381	291	201	1 040	16 716	6,2
Dérivés de voitures particulières	12 675	19 060	25 736	15 427	72 898	1 263 329	5,8
Fourgons	51 784	70 579	73 460	60 715	256 538	4 339 864	5,9
Fourgons à température dirigée	896	1 412	1 617	1 288	5 213	105 187	5,0
Plateaux	2 024	2 659	2 911	2 037	9 631	274 889	3,5
Porte-containers	29	62	590	67	748	8 111	9,2
Porte-voitures + Porte-engins	79	133	258	89	559	14 030	4,0
Autres	802	987	1 125	917	3 831	104 098	3,7
<b>Total</b>	<b>72 404</b>	<b>99 956</b>	<b>111 972</b>	<b>85 710</b>	<b>370 042</b>	<b>6 539 112</b>	<b>5,7</b>

Source d'énergie	22	29	35	56	Bretagne	France	Bretagne/ France (%)
Gazole	70 952	97 814	109 454	83 604	361 824	6 356 315	5,7
Essence	1 200	1 829	1 752	1 480	6 261	126 447	5,0
Essence-GPL	83	100	384	401	968	26 519	3,7
Electricité	123	163	253	155	694	17 959	3,9
Autres et non déterminées	46	50	129	70	295	11 872	2,5
<b>Total</b>	<b>72 404</b>	<b>99 956</b>	<b>111 972</b>	<b>85 710</b>	<b>370 042</b>	<b>6 539 112</b>	<b>5,7</b>

Source : MTÉS/ SDES / RSVERO

## RÉSEAU ROUTIER

au 31/12/2015	22	29	35	56	Bretagne
Autoroutes	0	0	50	0	50
Routes Nationales	269	233	264	248	1 014
Routes Départementales et voies communales	20 118	17 611	17 018	16 882	71 629
<b>Total</b>	<b>20 387</b>	<b>17 844</b>	<b>17 332</b>	<b>17 130</b>	<b>72 693</b>

Sources : INSEE (MEÉM / CEREMA)

(en km)

# TRAFICS MOYENS JOURNALIERS EN 2016

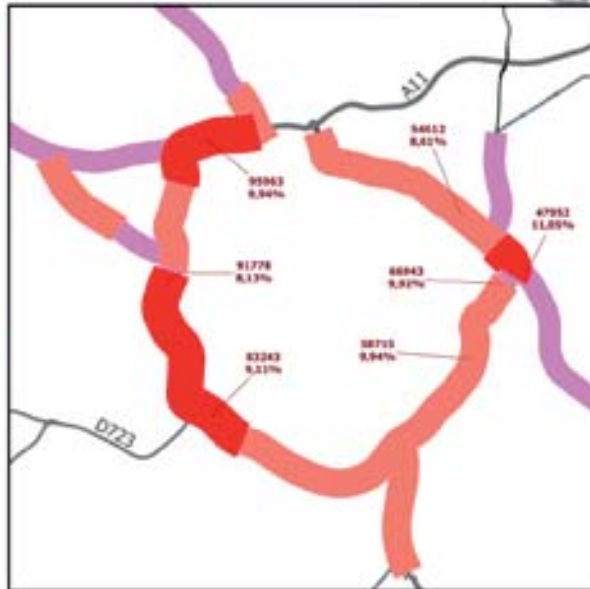
**DIR OUEST**

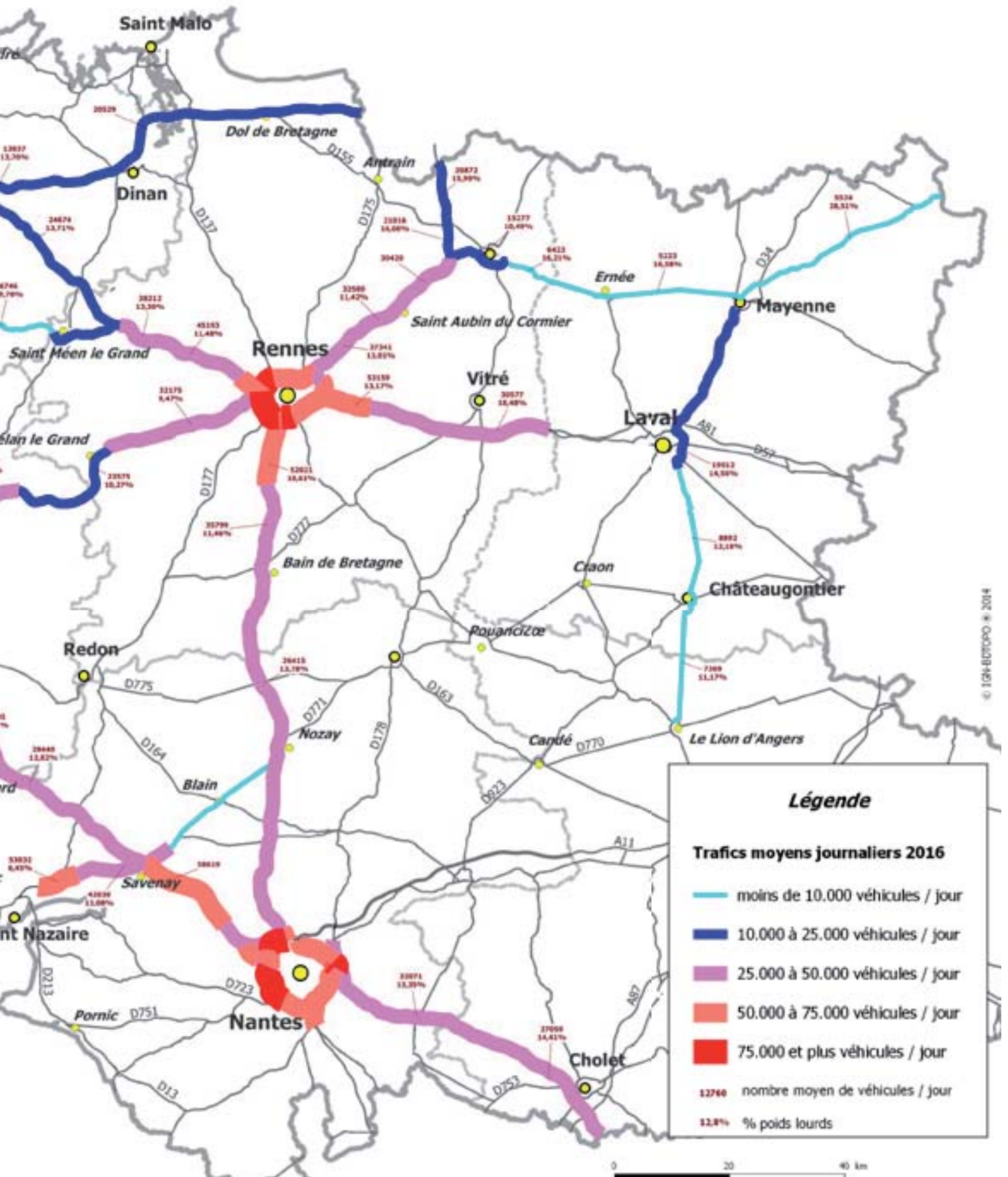
Faciliter les déplacements  
au quotidien  
et pour demain



**RENNES**

**NANTES**





# SÉCURITÉ ROUTIÈRE

## Bilan 2016

	22	29	35	56	Bretagne	évol 16-15	France métro.	Bretagne/ France
Accidents corporels (nbre)	376	629	862	584	2 451	9,5%	57 522	4,26%
Tués à 30 jours (nbre)	39	51	54	34	178	20,3%	3 477	5,12%
Blessés	487	775	1 090	773	3 125	6,0%	72 645	4,30%
dont blessés hospitalisés	248	332	346	277	1 203	-1,4%	27 187	4,42%

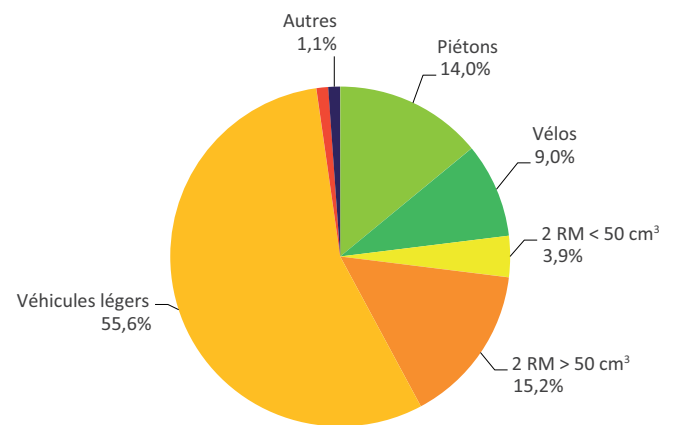
Source : DREAL - Observatoire sécurité routière

### Personnes tuées en Bretagne en 2016

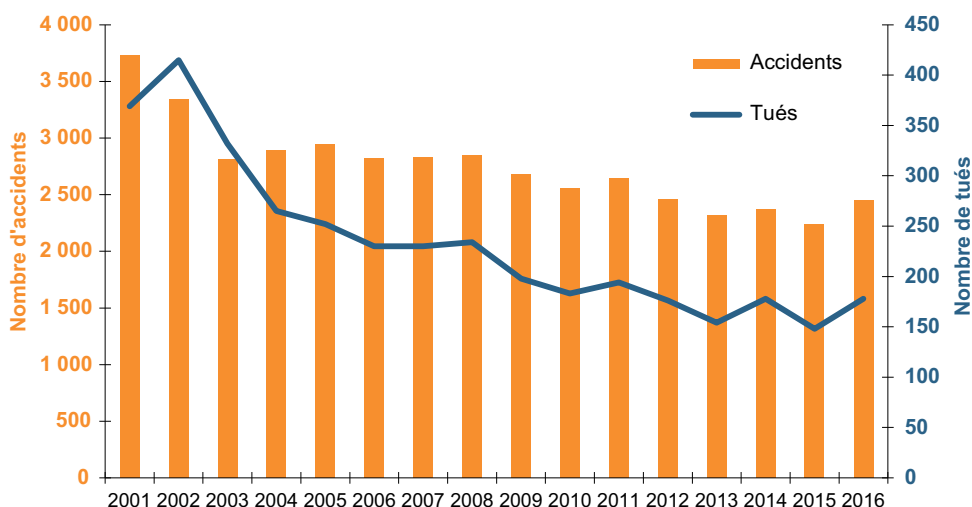
Tranches d'âge	Structure de la population (1) (%)	Personnes tuées (%)
- 18 ans	21,7	5,6
18-24 ans	7,8	18,5
25-44 ans	23,7	30,3
45-64 ans	26,6	17,4
65 et plus	20,2	28,1
Total	100,0	100,0

Source : DREAL - Observatoire sécurité routière et INSEE

### Personnes tuées par catégorie d'usagers



### Évolution du nombre d'accidents et de personnes tuées en Bretagne



Source : DREAL - Observatoire sécurité routière

**Accident corporel :** accident survenu sur une voie publique avec un véhicule en mouvement ayant causé au moins une victime

**Tués à 30 j :** victime décédée sur le coup ou dans les 30 j suivant l'accident

**Blessé hospitalisé :** victime admise comme patient dans un hôpital plus de 24 heures

(1) part représentée par la tranche d'âge dans l'ensemble de la population bretonne



# FORMATION DES CONDUCTEURS ROUTIERS

## Nombre d'attestations délivrées en Bretagne

	2014	2015	2016
<b>Marchandises</b>			
FIMO	750	655	767
FCO	6 689	6 723	6 537
Passerelles	50	42	42
<b>Ensemble</b>	<b>7 489</b>	<b>7 420</b>	<b>7 346</b>
<b>Voyageurs</b>			
FIMO	87	81	68
FCO	771	812	671
Passerelles	220	188	192
<b>Ensemble</b>	<b>1 078</b>	<b>1 081</b>	<b>931</b>

**FIMO** : Formation Initiale Minimale Obligatoire

**FCO** : Formation Continue Obligatoire

«**Passerelle**» : permet la mobilité entre secteur marchandises et secteur voyageurs

Source : DREAL Bretagne / IST / Compte rendu d'activités

# ENTREPRISES DE TRANSPORT

## Nombre d'entreprises inscrites aux registres des transporteurs routiers en Bretagne

	2014	2015	2016
Marchandises	2 103	2 113	2 129
Commissionnaires	149	168	189
Voyageurs	953	919	946
<b>Ensemble</b>	<b>3 205</b>	<b>3 200</b>	<b>3 264</b>

Source : DREAL Bretagne / IST / Compte-rendu d'activités

# EMPLOI DANS LES TRANSPORTS

## Nombre d'établissements et effectifs salariés dans les activités du transport en Bretagne

Activité économique	Établissements		Effectifs salariés	
	2015	2016	2015	2016
49- Transports terrestres et transport par conduites	1 752	1 725	33 519	34 158
50- Transports par eau	72	74	2 968	3 164
51- Transports aériens	14	13	828	808
52- Entreposage et services auxiliaires des transports	440	448	9997	9 737
53- Activités de poste et de courrier	282	279	11221	10 933
<b>Total général</b>	<b>2 560</b>	<b>2 539</b>	<b>58 533</b>	<b>58 800</b>

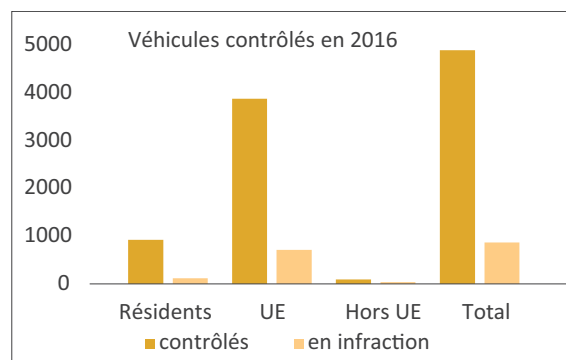
Source : ACOSS - Données au 31 décembre de l'année

# CONTRÔLE DU TRANSPORT ROUTIER

## Répartition des infractions relevées sur route en 2016

Origine du véhicule	Poids lourds		
	contrôlés	infractions	infractions (%)
Résidents	920	114	12,4
Union européenne	3 870	712	18,4
Hors Union Européenne	94	36	38,3
Total	4 884	862	17,6

Source : DREAL Bretagne / IST / Compte-rendu d'activité



## Infractions constatées sur route en 2016

	2014	2015	2016
infractions	1076	1279	1270
dont délits	209	271	237
part des délits (en %)	19,4	21,2	18,7

Source : DREAL Bretagne / IST / Compte-rendu d'activité

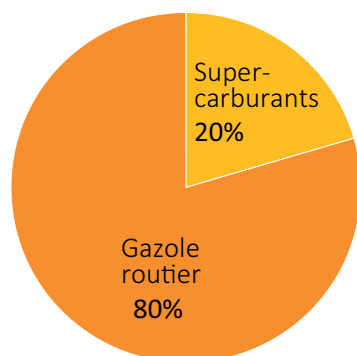
# VENTES DE GAZOLE ET DE SUPERCARBURANTS

2016	Bretagne	Evol. 16/15 (%)	France métro	Bretagne/ France (%)
SUPER sans plomb	375,4	4,5	7 263,0	5,2
Gazole routier	1 959,3	1,4	34 124,1	5,7
Fioul domestique	359,2	26,9	6 222,1	5,8
Gazole non routier(1)	254,9	31,4	4 115,8	6,2
Fioul lourd	19,3	-22,3	404,7	4,8
GPL	148,4	0,7	1 780,7	8,3

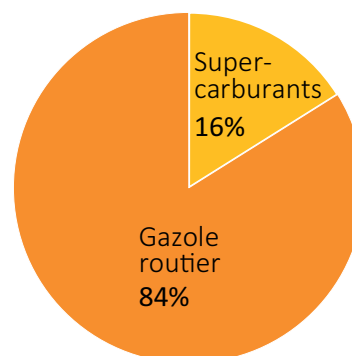
Source : MEDDE - SOes

en milliers de tonnes

Les ventes en 2006 en Bretagne : 2,523 Mt

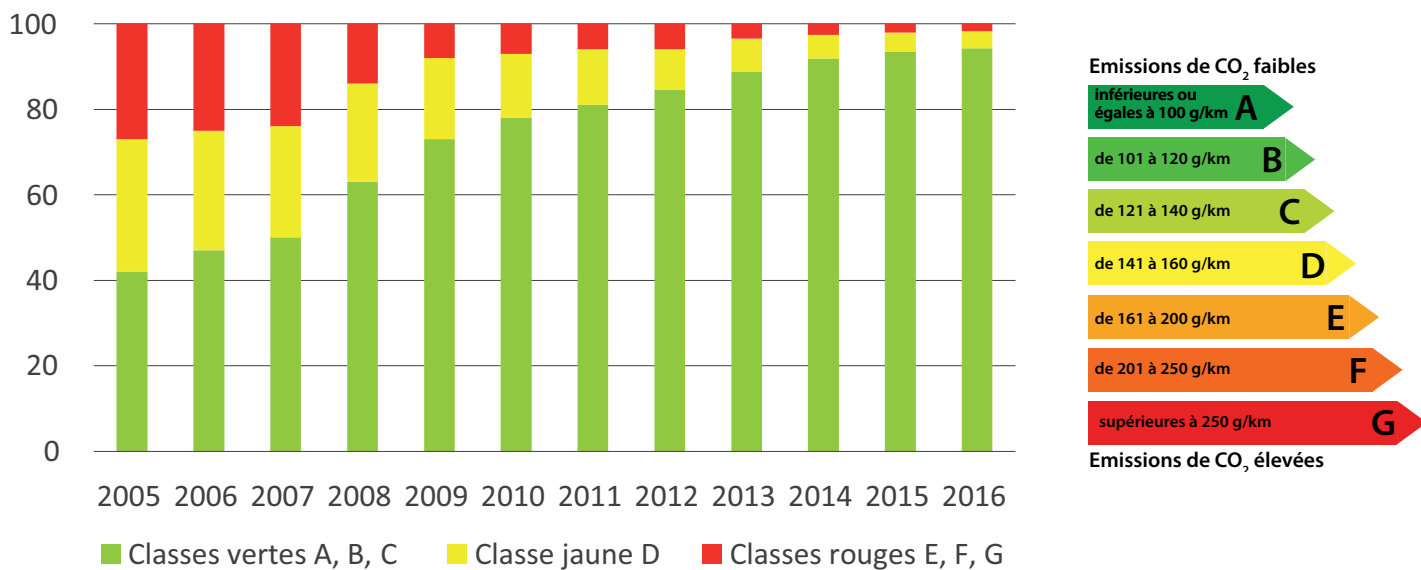


Les ventes en 2016 en Bretagne : 2,335 Mt



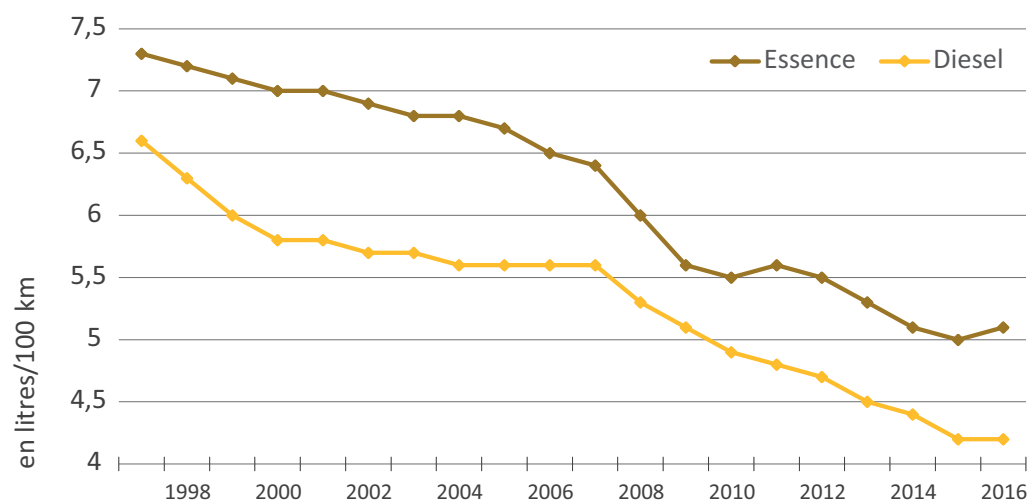
# ENVIRONNEMENT ET TRANSPORTS

## Evolution de la répartition des ventes de véhicules par classe de l'étiquette énergie en France



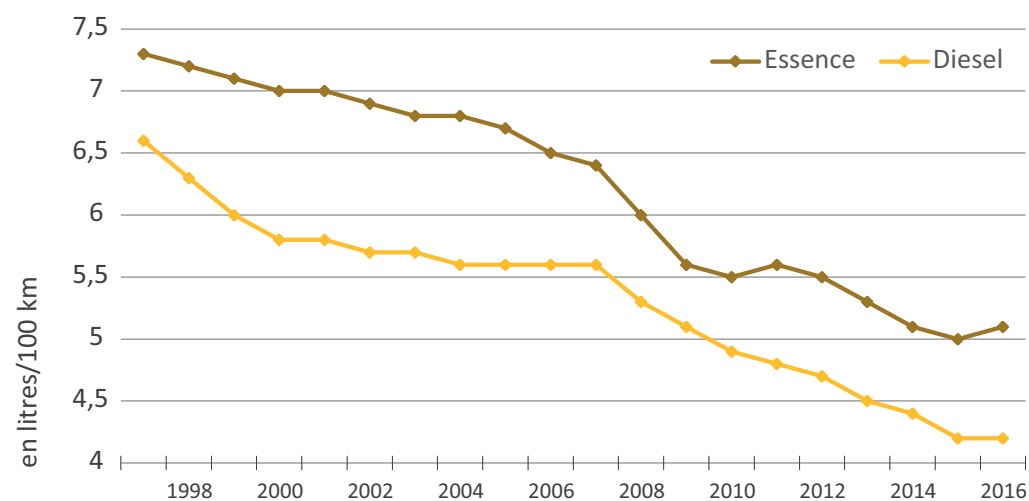
Source : ADEME

## Évolution des consommations moyennes de véhicules vendus en France



Source : ADEME

## Évolution du taux moyen d'émissions de CO<sub>2</sub> des véhicules en France



Source : ADEME

# TRANSPORT FERROVIAIRE

## Trafic ferroviaire du Transport Express Régional (TER)

Relation (Origine <-> Destination)	Nombre de voyages en TER pur		
	2013	2014	Evol. 14/13 (%)
<b>Axe Nord : Brest - Morlaix - Guingamp - Saint-Brieuc - Lamballe - Rennes</b>			
Brest - Landerneau	447 341	423 413	-5,3
Brest - Morlaix	109 410	110 088	0,6
Brest - Saint-Brieuc	20 156	25 034	24,2
Brest - Rennes	64 855	84 336	30,0
Morlaix - Saint-Brieuc	19 678	17 571	-10,7
Morlaix - Rennes	26 661	29 289	9,9
Guingamp - Rennes	35 446	40 765	15,0
Saint-Brieuc - Lamballe	130 931	130 062	-0,7
Saint-Brieuc - Rennes	247 364	255 428	3,3
Lamballe - Rennes	99 424	100 631	1,2
<b>Axe Sud : Quimper - Lorient - Auray - Vannes - Redon - Rennes</b>			
Quimper - Lorient	79 352	75 978	-4,3
Quimper - Vannes	20 068	20 562	2,5
Quimper - Rennes	41 322	45 158	9,3
Lorient - Vannes	197 765	191 387	-3,2
Lorient - Redon	14 312	13 191	-7,8
Lorient - Rennes	60 351	59 684	-1,1
Auray - Rennes	40 535	44 034	8,6
Vannes - Redon	57 599	57 701	0,2
Vannes - Rennes	133 974	137 111	2,3
Redon - Rennes	214 735	207 495	-3,4
<b>Rennes - Dol-de-Bretagne - Saint-Malo - Dinan</b>			
Rennes - Dol-de-Bretagne	127 545	127 037	-0,4
Rennes - Saint-Malo	349 326	346 681	-0,8
Rennes - Dinan	5 325	5 506	3,4
Dol-de-Bretagne - Saint-Malo	106 124	104 205	-1,8
Dol-de-Bretagne - Dinan	16 075	17 143	6,6
St Malo-Dinan	1 403	1 640	16,9
<b>Périurbain de Rennes</b>			
Rennes - Bruz	65 956	75 681	14,7
Rennes-Chateaubourg	259 064	266 272	2,8
Rennes - Janzé	157 885	163 961	3,8
Rennes - Messac	222 917	222 039	-0,4
Rennes - Montauban-de-Bretagne	144 635	148 905	3,0
Rennes - Montfort	283 910	296 056	4,3
Rennes - Montreuil-sur-Ille	156 286	155 986	-0,2
Rennes - Retiers	49 769	48 733	-2,1
Rennes - Vitré	382 699	397 511	3,9
<b>Brest-Quimper</b>	<b>73 009</b>	<b>66 663</b>	<b>-8,7</b>
<b>Nantes-Rennes</b>	<b>210 078</b>	<b>185 867</b>	<b>-11,5</b>
<b>Total OD suivies</b>	<b>4 673 285</b>	<b>4 698 804</b>	<b>0,5</b>

### Remarque

Les données TER ne seront plus obtenues de la SNCF mais de la Région avec quelques modifications sensibles. Les données TER ne seront plus diffusées par O/D mais plutôt par typologie de marché et par axe. Cette évolution coïncide avec les changements des outils de la SNCF et de la Région.

Périmètre : TER uniquement, OD pure uniquement, c'est-à-dire hors correspondance amont et aval.

Les OD de l'axe Sud s'entendent trafic (TER+Corail sans réservation), la source Aristote ne permettant pas d'isoler le trafic Corail sans réservation

Source : SNCF - données de vente Aristote

## Trafic voyageurs des principales gares bretonnes (tous trains confondus)<sup>(1)</sup>

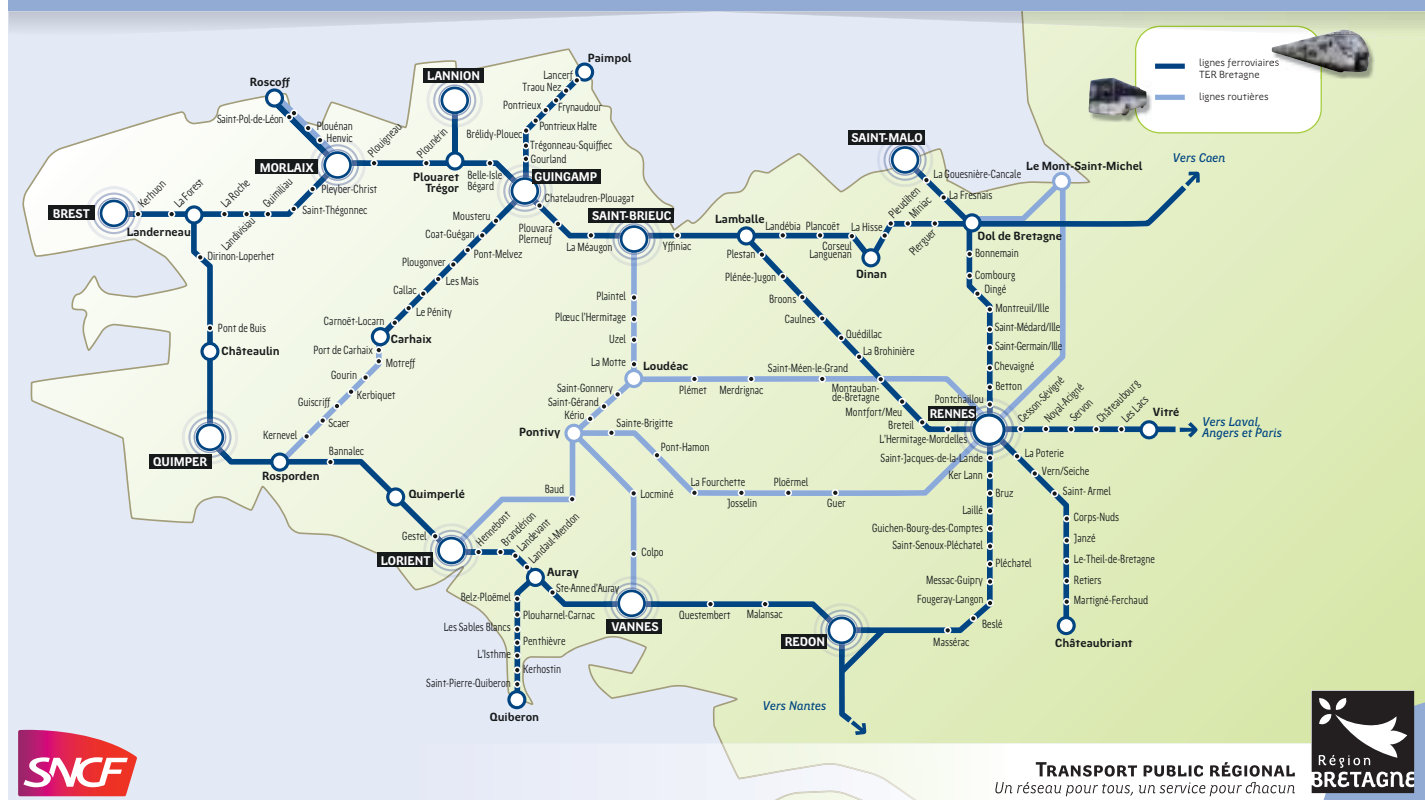
GARE	2014	évol. 14/13 (%)
Rennes	8 544	-0,5
Brest	1 619	2,4
Vannes	1 348	-3,2
St Brieuc	1 207	-0,9
Lorient	1 204	-4,3
St Malo	1 090	2,6
Quimper	904	-1,3
Auray	745	1,4
Redon	719	0,1
Vitré	707	2,6
Landerneau	601	-2,9
Guingamp	523	4,0

Source : Direction Régionale de la SNCF

GARE	2014	évol. 14/13 (%)
Morlaix	502	-2,3
Lamballe	416	-1,2
Dol de Bret.	360	-0,6
Quimperlé	267	2,7
Messac Guipry	270	-1,5
Lannion	161	-10,6
Rosporden	143	1,4
Landivisiau	137	5,4
Questembert	108	0,0
Hennebont	112	-6,7
Plouaret Trégor	88	3,5
TOTAL	21 775	-0,5

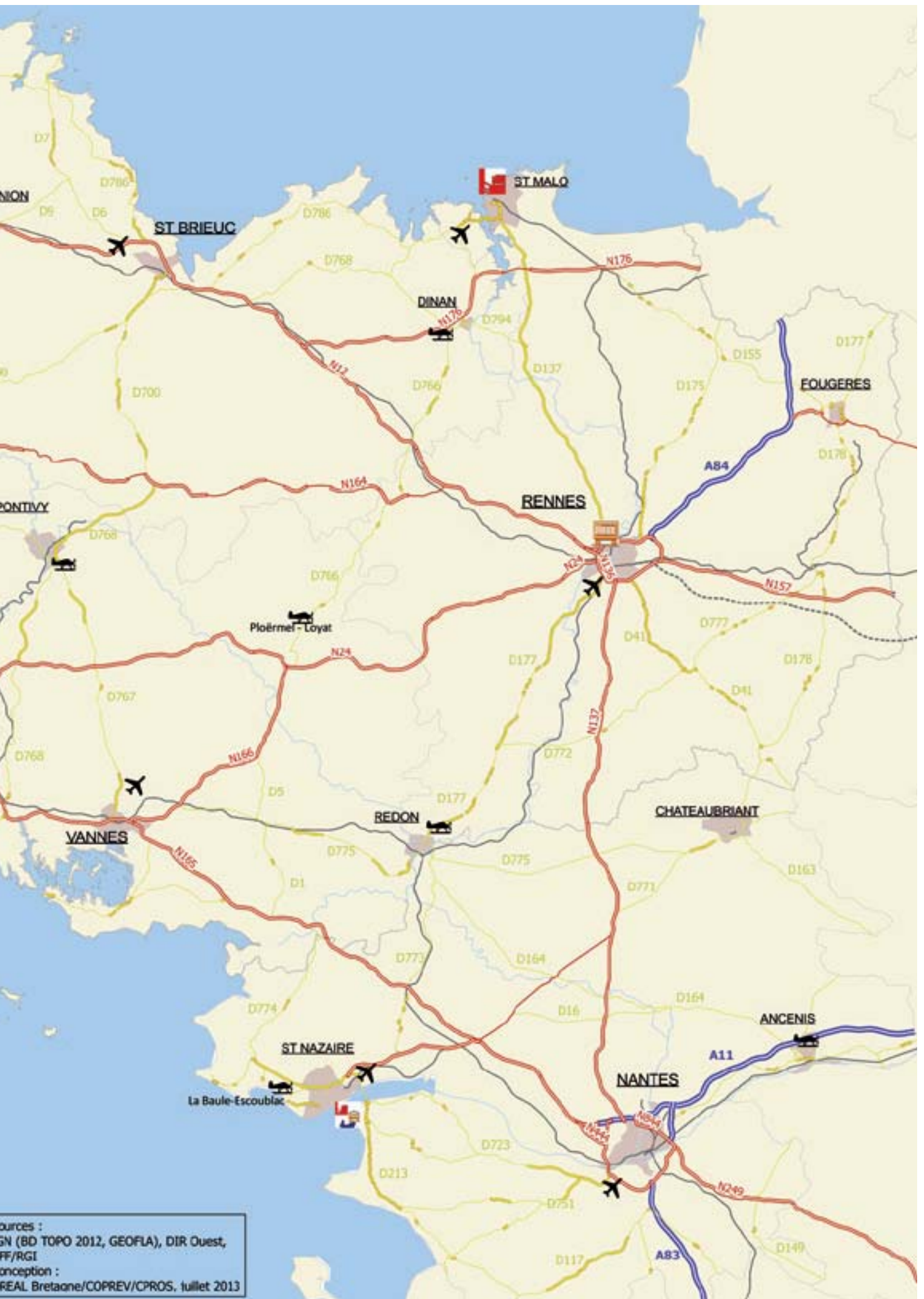
en milliers de voyageurs

## Le réseau de transport du Conseil régional de Bretagne



# INFRASTRUCTURES DE TRANSPORT





Sources :  
IGN (BD TOPO 2012, GEOFLA), DIR Ouest,  
FF/RGI  
Conception :  
REAL Bretagne/COPREV/CPROS, juillet 2013

# TRANSPORT URBAIN ET INTERURBAIN

## Activité des réseaux urbains en 2015 (y compris métro, tramway)

Dpt	Ville	Nombre de communes desservies	Population desservie	Nombre de lignes	Longueur des lignes (km)	Nb total de voyages (en milliers)	Nb de voyages / hab	Evol. du total des voyages 15/14
22	GUINGAMP	6	23 247	3	51	40	2	33,3%
22	LAMBALLE	17	28 750	1	25	38	1	5,6%
22	SAINT-BRIEUC	14	120 182	57	555	5 845	49	-
29	BREST	8	213 171	36	397	25 181	118	0,6%
29	CONCARNEAU	9	51 164	8	128	773	15	4,9%
29	DOUARNENEZ	1	15 288	3	36	171	11	10,3%
29	LANDERNEAU	2	18 936	6	61	280	15	-1,8%
29	MORLAIX	3	25 840	7	64	958	37	3,5%
29	QUIMPER	8	91 572	31	430	5 292	58	-0,5%
29	QUIMPERLE	19	63 160	54	975	750	12	1,1%
35	FOUGERES	3	26 287	5	38	941	36	10,7%
35	RENNES	43	438 526	151	1 948	77 400	177	0,3%
35	SAINT-MALO	18	82 773	46	560	3 460	42	0,3%
35	VITRE	11	46 044	15	157	534	12	9,4%
56	LORIENT	25	206 982	176	487	17 420	84	0,9%
56	VANNES	24	141 053	24	372	10 707	76	2,5%

Source : CEREMA - Transports Collectifs Urbains de province - Évolution 2010-2015

## Transport des élèves (données 2013 et 2015)

Nombre d'élèves subventionnés par le département

	Total <sup>(2)</sup>	dont SRO	dont SATPS	dont SNCF
Côtes d'Armor <sup>(3)</sup>	27 900	8 100	19 200	600
Finistère	24 901	-	24 388	513
Ille-et-Vilaine	31 360	5 600	25 000	1 400
Morbihan	-	11 600	-	-

Source : CEREMA / Transports collectifs départementaux 2010 - 2015

Coût annuel moyen par élèves (en €)

	SRO	SATPS	SRO&SATPS
Côtes d'Armor <sup>(3)</sup>	880	900	895
Finistère	-	-	1 000
Ille-et-Vilaine	1 080	917	-
Morbihan <sup>(3)</sup>	769	635	684

Source : CEREMA / Transports collectifs départementaux 2010 - 2015

**Voyages** : trajet élémentaire d'un individu utilisant un seul véhicule (bus, tram, ...)  
**SRO** : Service Régulier Ordinaire  
**SATPS** : Service à Titre Principal Scolaire

(1) Réseaux non publiés : Auray, Dinan, Pontivy

(2) Les élèves subventionnés dans deux catégories ne sont comptés qu'une seule fois dans le total

(3) Données 2013 (données 2014 et 2015 non disponibles)



## Autobus et autocars (y compris véhicules spécialisés)

	Km (en milliers) annuel			Parc de véhicules au		
	2014	2015	évol. (%)	1/1/2015	1/1/2016	évol. (%)
Bretagne	146 881	150 711	2,6	4 746	4 896	3,2
dont autobus	45 098	47 579	5,5	1 087	1 143	5,2
dont autocars	101 783	103 132	1,3	3 659	3 753	2,6
Autre régions françaises	2 890 028	2 942 337	1,8	87 217	88 702	1,7
France métropolitaine	3 036 910	3 093 048	1,8	91 963	93 598	1,8
Bretagne/France métro. (%)	4,8	4,9		5,2	5,2	

Source : MTÉS / SDES

Kilométrages annuels parcourus par les autobus et autocars d'au moins 9 places assises passagers et immatriculés en France Métropolitaine

## TRANSPORT MARITIME

### Trafic avec les îles britanniques et anglo-normandes

Liaison	Port	2015	2016	Evol. 16/15
Transmanche	St-Malo	369 936	353 327	-4,5
	Roscoff	528 221	516 727	-2,2
	Total	898 157	870 054	-3,1
Îles anglo-normandes	St-Malo	473 865	442 099	-6,7
<b>Total</b>		<b>1 372 022</b>	<b>1 312 153</b>	<b>-4,4</b>

Source : ORTB

en nombre de passagers

### Trafic des services côtiers avec les îles du Ponant

Îles	2016	Evol.16/15
Bréhat	397 493	6,6%
Batz	nd	nd
Ouessant/Molène	238 698	1,2%
Sein <sup>(1)</sup>	89 256	-2,4%
Les Glénan	nd	nd
Groix	439 071	1,8%
Belle île	841 840	0,1%
Houat/Houëdic	143 300	5,8%
<b>Total</b>	<b>2 149 658</b>	

Source : ORTB

en nombre de passagers

### Trafic des escales de croisières de tourisme

Ports	2015	2016
Brest	19 465	13 860
Concarneau	3 103	3 068
Lorient	7 230	5 915
St-Malo	13 368	21 736
Roscoff	208	429
<b>Total</b>	<b>43 374</b>	<b>45 008</b>

Source : ORTB

en nombre de passagers

### Trafic côtier (St-Malo et traversée rade de Lorient)

Port/traversée	2016	Evol.16/15
St-Malo	299 477	8,8%
Rade de Lorient	806 805	5,3%

Source : ORTB

en nombre de passagers

(1) hors lignes saisonnières privées

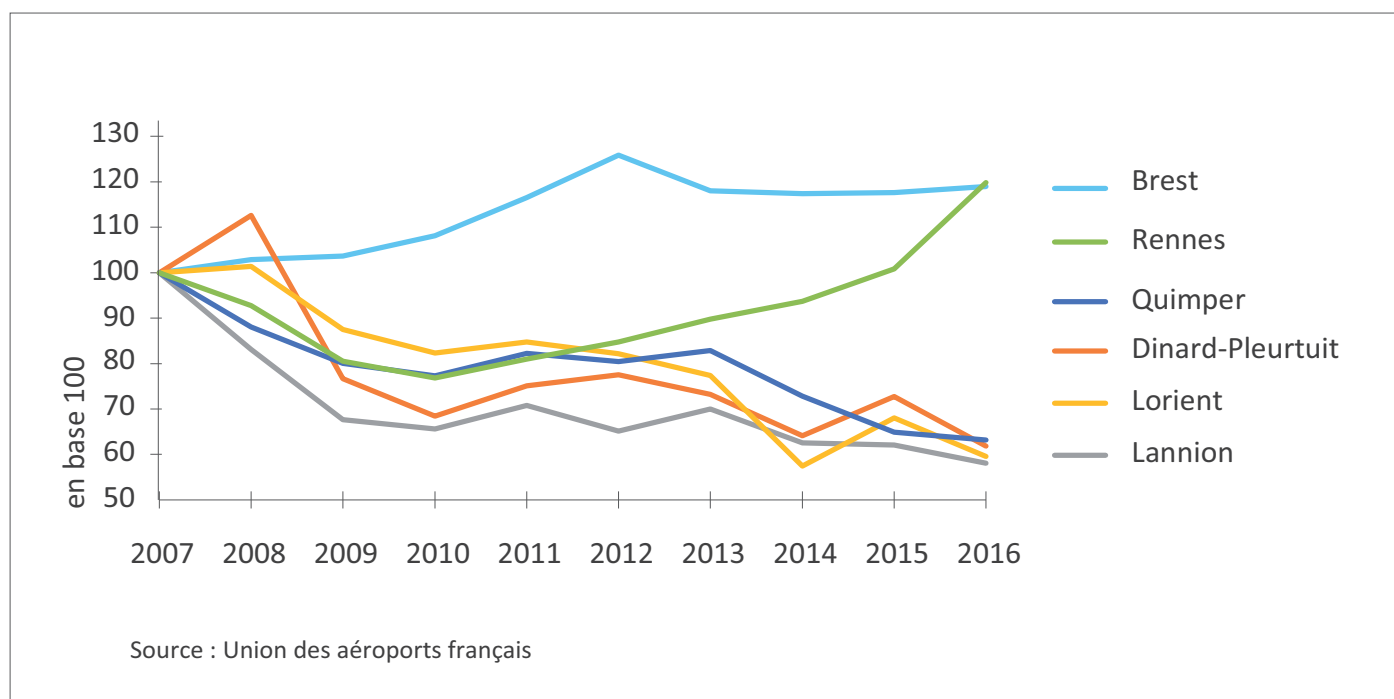
# LE TRANSPORT AÉRIEN

## Trafic aérien des aéroports bretons en 2016

Aéroports	International	National	Transit	TOTAL	Dont Low cost
Brest	85 449	912 535	13 667	1 011 651	302 237
Dinard	109 153	1 302	0	110 455	105 511
Lannion	78	29 026	0	29 104	-
Lorient	25 986	101 646	204	127 836	23 439
Ouessant	0	3 134	0	3 134	-
Quimper	7 028	79 424	0	86 452	-
Rennes	217 564	422 511	693	640 768	212 331
Saint-Brieuc	257	3 130	1	3 388	-
Autres	40	28	0	68	-
<b>Total Bretagne</b>	<b>445 555</b>	<b>1 552 736</b>	<b>14 565</b>	<b>2 012 856</b>	<b>643 518</b>
Total Régions	44 749 091	32 616 889	439 757	77 805 737	33 727 568
Total Paris	80 735 758	16 365 829	69 423	97 171 010	19 202 343
<b>Total France métro</b>	<b>125 484 849</b>	<b>48 982 718</b>	<b>509 180</b>	<b>174 976 747</b>	<b>52 929 911</b>

Source : Union des aéroports bretons

## Évolution du trafic des principaux aéroports en Bretagne



# LES FLUX INTRARÉGIONAUX

## Les flux intrarégionaux par modes de transport

Moyenne 2012/2016	Mer	Route		Total <sup>(1)</sup>
		compte d'autrui	compte propre	
Total	462	46 897	67 503	114 862
Total en %	0,4	40,8	58,8	100,0

Sources : MTÉS/SDES/SITRAM + ORTB

(en milliers de tonnes)

## Les flux routiers intrarégionaux par département

de → vers	Moyenne sur 5 ans (2012/2016)				
	22	29	35	56	Total
Côtes d'Armor	19 983	1 509	2 348	1 414	25 254
Finistère	1 338	24 650	622	1 645	28 256
Ille-et-Vilaine	2 387	843	35 734	1 199	40 164
Morbihan	1 538	1 801	1 136	16 251	20 726
<b>Total</b>	<b>25 246</b>	<b>28 804</b>	<b>39 840</b>	<b>20 510</b>	<b>114 400</b>

Sources : MTÉS/SDES/SITRAM

(en milliers de tonnes)

## Les flux routiers intrarégionaux par type de produits (NST 2007)

Moyenne sur 5 ans (2012/2016)	Route		TOTAL	en %
	compte d'autrui	compte propre		
Produits agricoles	7 587	11 496	19 083	16,7
Produits alimentaires	7 829	10 281	18 110	15,8
Produits énergétiques	1 845	1 585	3 430	3,0
Minerais	10 369	16 042	26 411	23,1
Produits métallurgiques	401	796	1 197	1,0
Matériaux de construction	8 788	19 522	28 310	24,7
Produits chimiques et engrais	815	705	1 520	1,3
Produits manufacturés	7 813	4 887	12 700	11,1
Ordures et déchets	855	2 132	2 988	2,6
Autres marchandises	595	56	651	0,6
<b>Total</b>	<b>46 897</b>	<b>67 503</b>	<b>114 400</b>	<b>100,0</b>

Sources : MTÉS/SDES/SITRAM

(en milliers de tonnes)

Les données sur le transport routier de marchandises sont issues de l'enquête nationale TRM (Transport Routier de Marchandises) réalisée chaque année par le SOeS (Service de l'Observation et des Statistiques) sur un échantillon de 16 000 camions et 77 000 tracteurs routiers.

Afin de garantir la fiabilité des données tant au niveau départemental que par type de produits, les données sont calculées sur 5 ans.

Les données ferroviaires ne sont plus disponibles depuis l'ouverture à la concurrence du fret ferroviaire en 2007.

La NST 2007, entrée en vigueur à compter de 2009 a remplacé la NST/R de 1974.

La NST 2007 comporte 20 divisions. L'ORTB a décidé de créer son propre regroupement (10 groupes). Il ne faut en aucun cas comparer les flux des dix groupes de la NST 2007 avec ceux des dix chapitres de la NST/R utilisés les années précédentes.

<sup>(1)</sup> hors fret ferroviaire

# LES FLUX INTERRÉGIONAUX

## Les flux interrégionaux par modes de transport en 2016

	Mer	Route		Total <sup>(1)</sup>
		Compte d'autrui	Compte propre	
Entrées	1 532	17 047	3 568	22 147
Sorties	125	13 464	2 792	16 381
Total	1 657	30 511	6 360	38 528
Total en %	4,3	79,2	16,5	100,0
évol. 2015/2016 (%)	-18,0	3,7	-2,7	1,4

Sources : MTÉS/SDES/SITRAM + ORTB

(en milliers de tonnes)

## Les flux routiers interrégionaux par département (entrées + sorties)

	22	29	35	56	Bretagne
2016	5 289	3 216	22 867	5 499	36 871
Total en %	14,3	8,7	62,0	14,9	100,0
Evol. 2015/2016	0,9	-0,1	5,5	-5,6	2,5

Source : MTÉS/SDES/SITRAM

(en milliers de tonnes)

On distingue deux modalités de transport :

**compte d'autrui** (ou public) : transport rémunéré de marchandises pour le compte de tiers

**compte propre** (ou privé) : transport qui n'est pas réalisé pour compte d'autrui

## Les flux routiers interrégionaux par type de produits (NST 2007) en 2016

Catégories de marchandises (NST 2007)	Entrées	Sorties	Total	Total (%)	évol. 15/16 (%)
Produits agricoles	4469	3901	8 370	22,7	9,3
Produits alimentaires	3554	3855	7 409	20,1	12,9
Produits énergétiques	1334	385	1 719	4,7	-2,9
Minerais	1832	822	2 654	7,2	-31,7
Produits métallurgiques	348	298	647	1,8	-2,8
Matériaux de construction	2312	1006	3 318	9,0	1,4
Produits chimiques et engrais	1051	733	1 783	4,8	-9,4
Produits manufacturés	5359	4122	9 481	25,7	5,8
Ordures et déchets	192	917	1 109	3,0	48,4
Autres marchandises	163	217	381	1,0	-18,3
<b>Total</b>	<b>20 615</b>	<b>16 256</b>	<b>36 871</b>	<b>100,0</b>	<b>2,5</b>

Source : MTÉS/SDES/SITRAM

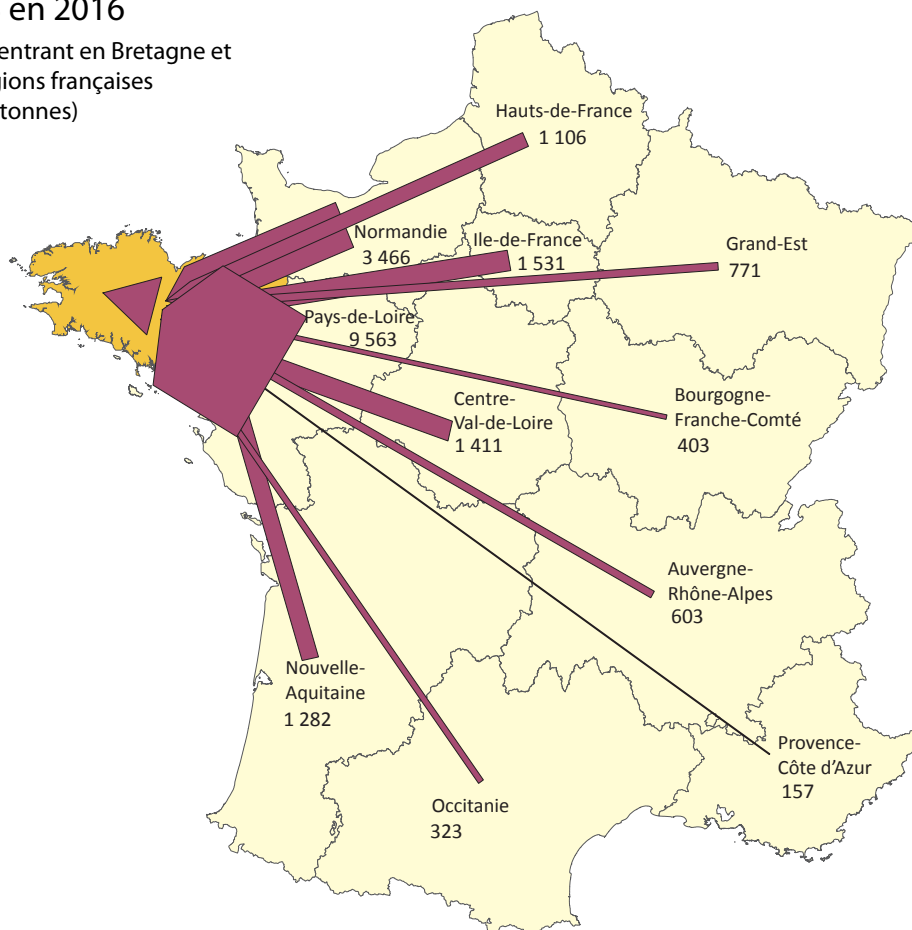
(en milliers de tonnes)

<sup>(1)</sup> hors fret ferroviaire

## Les principaux flux interrégionaux routiers

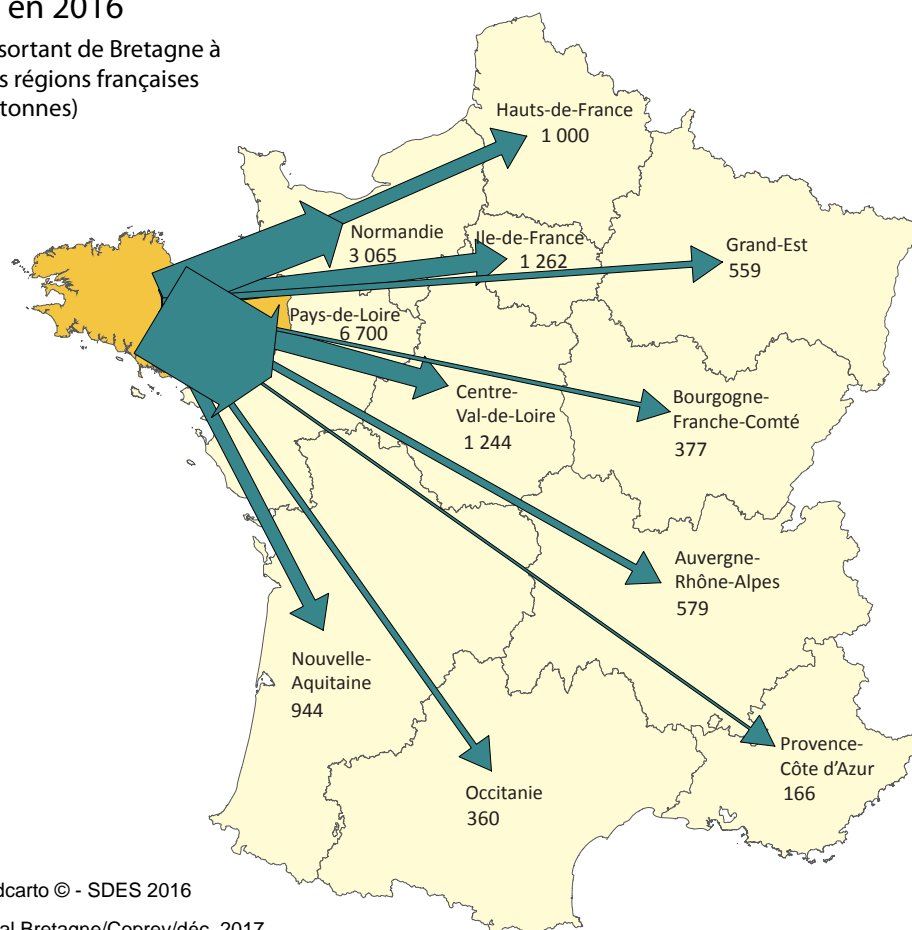
### ENTRANTS en 2016

Marchandises entrant en Bretagne et venant des régions françaises (en milliers de tonnes)



### SORTANTS en 2016

Marchandises sortant de Bretagne à destination des régions françaises (en milliers de tonnes)



Sources : IGN Bdcarto © - SDES 2016

Conception : Dreal Bretagne/Coprev/déc. 2017

# LES FLUX INTERNATIONAUX

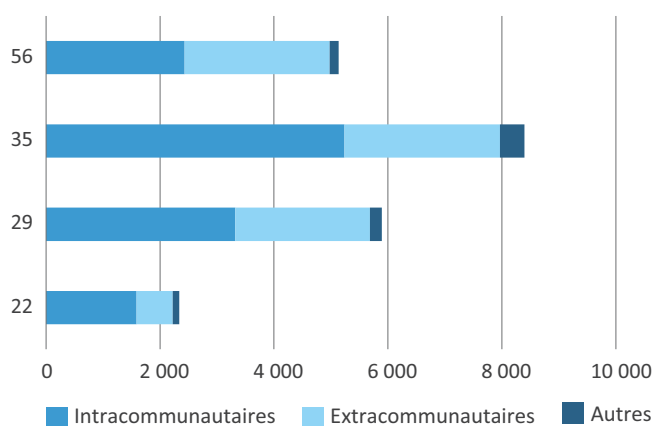
En valeur entre la Bretagne et l'ensemble des pays étrangers

		2014	2015	Evol. 14-15
Importations	Air	665,2	769,4	15,7
	Fer	63,3	39,7	-37,3
	Mer	4 965,4	3 431,0	-30,9
	Route	5 944,8	6 164,0	3,7
	Total importations	11 638,7	10 404,2	-10,6
Exportations	Air	1 053,5	1 232,9	17,0
	Fer	269,1	222,5	-17,3
	Mer	4 553,8	4 501,4	-1,1
	Route	5 479,3	5 401,8	-1,4
	Total exportations	11 355,7	11 358,6	0,0
<b>Total des flux</b>		<b>22 994,4</b>	<b>21 762,7</b>	<b>-5,4</b>

Source : MTÉS/SDES/SITRAM

(en millions d'euros)

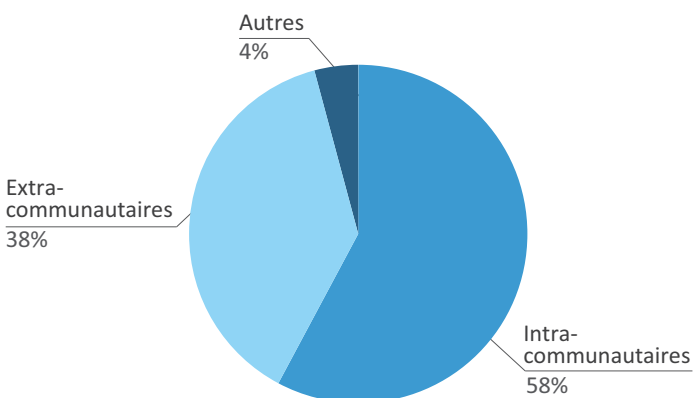
## En valeur par département en 2015



Source : MTÉS/SDES/SITRAM

(en millions d'euros)

## En valeur suivant la zone d'échanges en 2015



Source : MTÉS/SDES/SITRAM

Pour être totalement exhaustif, il est nécessaire de faire figurer une catégorie « **Autres** ». Cette modalité représente environ 5 % des flux internationaux. Elle correspond aux 2 cas suivants : des marchandises provenant d'un pays en dehors de l'union européenne ayant été dédouanées dans un autre pays de l'UE et inversement : des marchandises produites au sein de l'UE ayant fait l'objet d'un «perfectionnement» dans un pays hors UE avant destination finale en France.

# LES FLUX INTERNATIONAUX

## Les types de produits échangés (NST 2007) en 2015

	Intracommunautaire			Extracommunautaire		
	Import	Export	Total	Import	Export	Total
Produits agricoles	360,5	368,8	729,4	253,8	145,5	399,3
Produits alimentaires	1 394,1	2 067,4	3 461,5	638,3	1 456,8	2 095,2
Produits énergétiques	127,6	0,1	127,7	194,0	0,4	194,4
Minerais	31,0	64,3	95,3	10,2	21,5	31,8
Produits métallurgiques	525,4	345,2	870,6	87,6	119,1	206,7
Matériaux de construction	152,0	45,4	197,5	37,7	18,7	56,4
Produits chimiques et engrais	1 399,1	1 174,1	2 573,2	628,6	680,0	1 308,6
Produits manufacturés	2 204,7	2 255,9	4 460,5	1 463,6	2 482,8	3 946,4
Ordures et déchets	2,5	61,9	64,4	0,0	7,9	7,9
Autres marchandises	0,0	0,0	0,0	14,0	11,7	25,7
<b>Total</b>	<b>6 196,9</b>	<b>6 383,2</b>	<b>12 580,1</b>	<b>3 328,0</b>	<b>4 944,4</b>	<b>8 272,4</b>

Source : MTÉS/SDES/SITRAM

(en millions d'euros)

## Les importations et exportations par pays en 2015

Pays	Importations	Exportations	Total
Allemagne	1 318,8	1 052,9	2 371,6
Autriche	63,5	75,4	138,9
Danemark	102,2	90,3	192,5
Espagne	858,3	925,5	1 783,8
Finlande	82,3	22,8	105,1
Grèce	11,3	99,0	110,3
Irlande	162,0	90,5	252,5
Italie	641,0	808,5	1 449,4
Pays-Bas	699,8	490,7	1 190,5
Portugal	217,5	111,9	329,5
Royaume-Uni	444,3	837,3	1 281,7
Suède	181,7	126,4	308,1
UEBL	872,2	794,8	1 667,0
Autres pays UE	542,1	857,2	1 399,3
<b>Total</b>	<b>6 196,9</b>	<b>6 383,2</b>	<b>12 580,1</b>

Autres pays d'Europe	493,3	431,8	925,1
Afrique	338,4	1 623,9	1 962,3
Amérique du Nord	510,3	693,6	1 203,9
Autres pays d'Amérique	448,5	255,5	704,0
Asie	1 499,8	1 804,3	3 304,1
Océanie	13,4	75,3	88,7
DOM-TOM et divers	24,2	60,0	84,2
<b>Total</b>	<b>3 328,0</b>	<b>4 944,4</b>	<b>8 272,4</b>

Source : MTÉS/SDES/SITRAM

(en millions d'euros)

**Nouveaux 12** : les dix pays ayant intégrés l'union européenne au 1<sup>er</sup> mai 2004 (Chypre, Estonie, Hongrie, Lettonie, Lituanie, Malte, Pologne, République tchèque, Slovaquie et Slovénie) + les deux pays entrés dans l'Union européenne le 1<sup>er</sup> janvier 2007 (Bulgarie et Roumanie)

# L'ACTIVITÉ DES PORTS

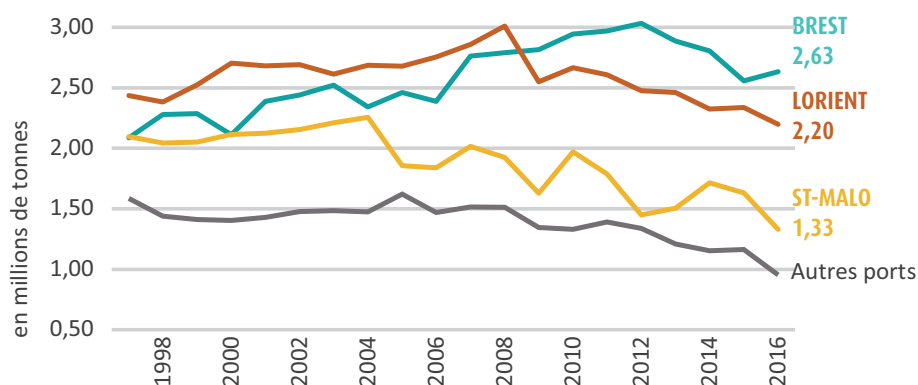
## L'activité des ports de commerce bretons en 2016

Ports	Entrées	Sorties	Total	Total (%)	Evol. 16-15
Brest	2 101,3	533,0	2 634,4	37,0	3,0
Concarneau	0,0	0,2	0,2	0,0	-61,7
Douarnenez	57,4	0,0	57,4	0,8	-17,1
Le Légué	268,9	34,9	303,9	4,3	-10,4
Lézardrieux	30,2	0,0	30,2	0,4	-3,3
Lorient	2 133,6	65,5	2 199,1	30,9	-5,9
Pontrieux	0,0	0,0	0,0	0,0	-100,0
Quimper	20,8	0,0	20,8	0,3	-85,4
Roscoff	272,8	200,3	473,1	6,6	-2,9
St-Malo	1 074,6	256,2	1 330,9	18,7	-18,4
Tréguier	41,7	2,1	43,7	0,6	13,5
Vannes	0,0	25,8	25,8	0,4	-10,2
<b>TOTAL</b>	<b>6 001,4</b>	<b>1 118,2</b>	<b>7 119,6</b>	<b>100,0</b>	<b>-7,4</b>

Source : ORTB

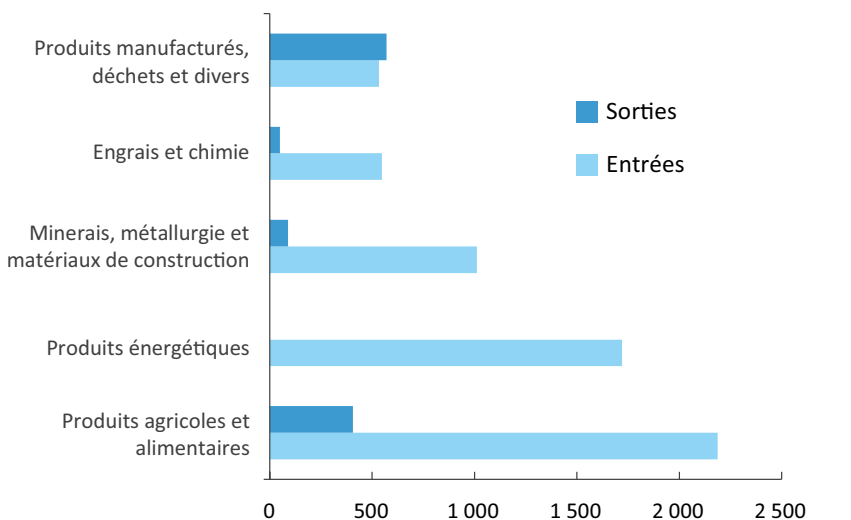
(en milliers de tonnes)

## Évolution des trafics des ports de commerce bretons depuis 1997



Source : ORTB, d'après Région, CD, CCI

## Répartition du fret par grandes catégories de produits en 2015



Source : ORTB d'après Région, CD, CCI

en milliers de tonnes

La Bretagne compte six ports de commerce (deux sur la Manche, un en Mer d'Iroise et trois sur la façade atlantique). Les ports de Brest, St-Malo et Lorient sont devenus, depuis le 1<sup>er</sup> janvier 2007, propriété de la Région Bretagne, qui a délégué aux CCI leur gestion, tout en continuant de financer leur aménagement.



# L'ACTIVITÉ DES AÉROPORTS

## L'activité fret des aéroports bretons en 2016

Aéroports	Aérien+ Camionné	Postal	Total	Total en %	Evol. 16/15
Brest	3 072	545	3 617	24,7	0,8
Rennes	11 043	0	11 043	75,3	7,5
Total Bretagne	14 115	545	14 660	100,0	5,7

Source : Union des aéroports français

(en tonnes)

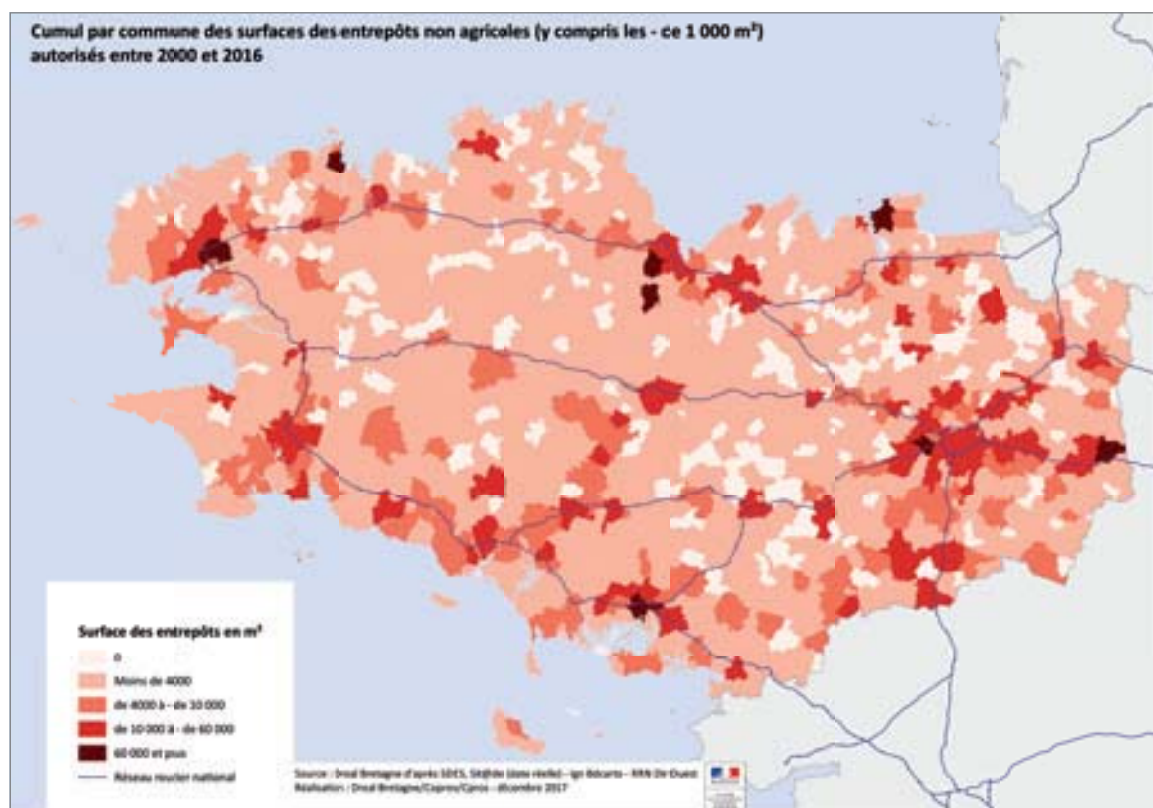
La Bretagne est desservie par huit aéroports : Brest, Dinard-Pleurtuit, Lannion, Lorient, Morlaix, Quimper, Rennes et St-Brieuc

# LA LOGISTIQUE

## Les bâtiments de stockage non agricole autorisés (de + 1 000 m<sup>2</sup>)

		2014	2015	2016
Nombre de bâtiments	Côtes d'Armor	12	9	9
	Finistère	12	8	10
	Ille-et-Vilaine	22	16	17
	Morbihan	11	14	12
	Bretagne	57	47	48
Surface des bâtiments (en milliers de m <sup>2</sup> )	Côtes d'Armor	59	29	22
	Finistère	29	33	28
	Ille-et-Vilaine	85	123	145
	Morbihan	35	49	22
	Bretagne	209	233	218

Source : DREAL Bretagne - Base SITADEL (données en dates réelles actualisées en août 2017)



# LA LOGISTIQUE

## Conditionnement des marchandises dans les échanges routiers entre la Bretagne et les autres régions françaises en 2016

Conditionnement	Entrées	Sorties	Total
Conteneur	557	823	1 379
Palettes	7 295	6 873	14 168
Produits emballés	1 031	457	1 488
Vrac	9 774	6 115	15 889
Autre	1 958	1 988	3 946
<b>Total</b>	<b>20 615</b>	<b>16 256</b>	<b>36 871</b>

Source : MTÉS / SDES base SiTRA-M

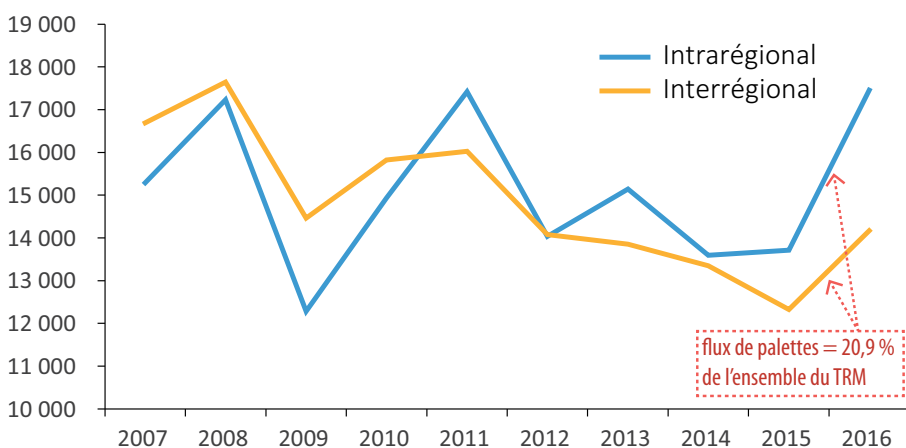
(en milliers de tonnes)

Conditionnement détaillé	Intrarégional	Interrégional
Vrac liquide et gazeux	15,4	7,9
Vrac solide	51,4	35,2
Grands conteneurs	0,2	1,8
Autres conteneurs	0,9	1,9
Marchandises palettisées	15,8	38,4
Marchandises préélinguées	0,4	1,0
Unités mobiles automotrices	1,6	1,0
Animaux vivants	3,3	0,1
Autres unités mobiles	1,5	1,0
Solides emballés	0,3	0,7
Liquides et Gaz emballés	4,6	3,4
Autres conditionnement	4,7	7,7
<b>Total</b>	<b>100,0</b>	<b>100,0</b>

Source : MTÉS / SDES base SiTRA-M

(en %)

## Évolution du transport routier de marchandises en palettes suivant le type de flux



Source : MTÉS / SDES base SiTRA-M

**Grands conteneurs** : marchandises chargées dans ou sur un conteneur de longueur extérieur égale ou supérieure à 20 pieds (6 m); comprend les cadres, caisses mobiles, plates-formes, citernes amovibles ou autres engins similaires de transport.

**Marchandises préélinguées** : un ou plusieurs articles entourées d'une ou de plusieurs élingues en matériaux divers (fibres naturelles ou artificielles, fil d'acier, etc.) et de formes diverses (boucles, bagues, croisements, etc.); comprend le bois de charpente emballé et les grands récipients souples pour vrac.

**Unités mobiles automotrices** : comprend les véhicules routiers à moteur (camions, autobus, voitures) et leurs remorques, semi-remorques, caravanes pour le transport des marchandises ou des personnes, les véhicules routiers, agricoles, industriels, etc., motorisés à usage professionnel, les animaux vivants «sur pied».

**Autres unités mobiles** : véhicules et matériels sur roues, non automoteurs. Cette catégorie comprend les remorques et semi-remorques non accompagnées, les wagons de chemin de fer, les barges transportées par des navires pour le transport des marchandises, les caravanes et autres véhicules routiers, agricoles, industriels, etc., et les remorques pour le trafic maritime transportées par des navires.



2 à 11

## L'activité

- 2 Les indicateurs socio-économiques
- 3 Les immatriculations neuves
- 4 Le parc de véhicules
- 6 La carte des infrastructures
- 8 La sécurité routière
- 9 La formation, les entreprises, l'emploi dans les transports
- 10 Le contrôle du transport routier, les ventes de carburant
- 11 L'environnement et les transports

12 à 18

## Les voyageurs

- 12 Le transport ferroviaire
- 14 Les infrastructures de transport
- 16 Le transport urbain et interurbain
- 17 Le transport maritime
- 18 Le transport aérien

19 à 26

## Les marchandises

- 19 Les flux intrarégionaux
- 20 Les flux interrégionaux
- 22 Les flux internationaux
- 24 L'activité des ports
- 25 L'activité des aéroports et la logistique
- 26 La logistique

ORTB

Siège social : CCI région Bretagne  
1, rue du Général Guillaudot - CS 14422  
35044 Rennes cedex

Téléphone : 02 99 25 41 82

Mel : [ortb@i-carre.net](mailto:ortb@i-carre.net)

Internet : [www.observatoire-transports-bretagne.fr](http://www.observatoire-transports-bretagne.fr)

Directeur de publication : André JOURT, Président ORTB

Rédaction : Pascal Lauzier - DREAL/COPREV

Cartographie : Pascal Lauzier - DREAL/COPREV

Conception-réalisation : DREAL/COPREV

Impression :

Crédits photos : DREAL Bretagne

Dépôt légal : 1<sup>er</sup> trim. 2018- ISSN 2101-6577