

ENTD : Une grande enquête auprès des ménages et des individus

- ENTD : Enquête Nationale Transports et Déplacements
- Une importante enquête nationale sur les déplacements et le parc de véhicules des Français, tous les 10-15 ans : 2008, 1994, 1982, 1974, 1967
- Environ 20 000 ménages et 18 000 individus enquêtés dans les 22 régions de France métropolitaine

Echantillon

- 20 200 ménages enquêtés en France métropolitaine,
- 5 extensions régionales : Ile-de-France, Bretagne, Pays de la Loire, Languedoc-Roussillon, Midi-Pyrénées

	Ménages	Individus
France métropolitaine	20 178	44 958
Ile-de-France	5 887	13 056
Pays de la Loire	2 875	6 471
Languedoc Roussillon	1 391	2 903
Bretagne	1 244	2 781
Midi-Pyrénées	1 125	2 387

Exploitation des résultats

2 grands thèmes d'études :

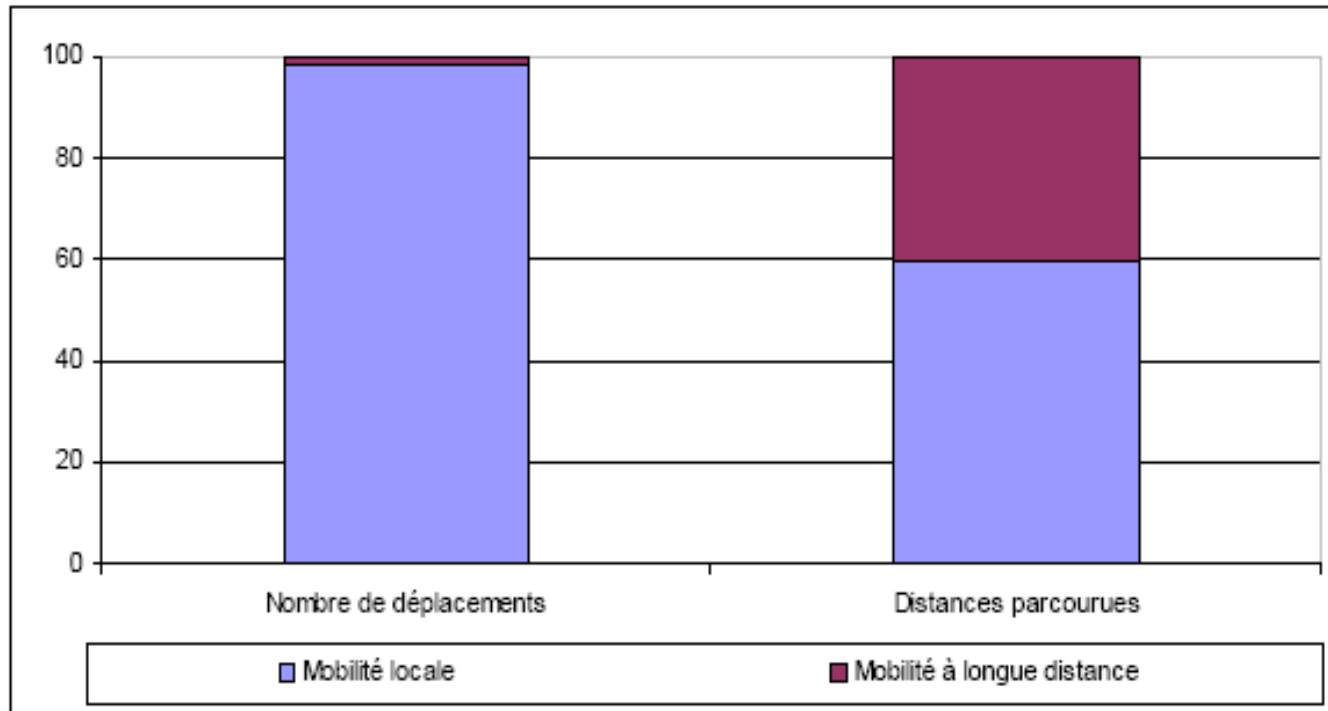
- La mobilité locale

Déplacements des personnes de 6 ans ou plus, faits à l'occasion d'activités situées dans un rayon de 80 km à vol d'oiseau autour du domicile et sur le territoire national.

- La mobilité à longue distance

Déplacements des personnes de 6 ans ou plus, faits à l'occasion d'activités situées dans un rayon de plus de 80 km à vol d'oiseau autour du domicile. La destination du déplacement est soit le territoire national, soit l'étranger ;

Mobilité à longue distance : 1,3 % des déplacements... mais 40 % des distances parcourues !



- 789 millions de déplacements sur un total de 60,2 milliards
- 335 milliards de voyageurs-kilomètres sur un total de 837 milliards

Champ : individus âgés de 6 ans ou plus résidant en France métropolitaine.
Source : SOeS, Insee, Inrets, enquête nationale transports et déplacements 2008

France : poids respectifs de la mobilité locale et de la mobilité à longue distance en déplacements et en voyageurs*kilomètres

La population bretonne voyage un peu plus souvent que la moyenne française...

	Bretagne	France métropolitaine
Motif personnel	5,1	5,1
Motif professionnel	1,5	1,3
Ensemble	6,6	6,4

Nombre de voyages à longue distance par personne par an

...et les bretons voyagent plus souvent que les bretonnes !

	Bretagne		
	Hommes	Femmes	Ensemble
Motif personnel	4,9	5,2	5,1
Motif professionnel	2,4	0,7	1,5
Ensemble	7,3	5,9	6,6

Nombre de voyages à longue distance par personne par an

Des voyages plus brefs pour les bretons

	Bretagne			France métropolitaine		
	Motif personnel	Motif professionnel	Ensemble	Motif personnel	Motif professionnel	Ensemble
Allers – retours dans la journée	23,1%	70,9%	34,0%	22,0%	66,0%	30,8%
courts séjours (de 1 à 3 nuitées)	36,8%	22,2%	33,5%	39,0%	24,0%	36,0%
longs séjours (4 nuitées et plus)	40,1%	6,9%	32,5%	39,0%	10,0%	33,2%
Ensemble	100,0%	100,0%	100,0%	100,0%	100,0%	100,0%

Distribution des voyages à longue distance selon la durée et le motif

Les voyages à longue distance des bretons : plus fréquemment en voiture

	Bretagne			France métropolitaine		
	Motif personnel	Motif professionnel	Ensemble	Motif personnel	Motif professionnel	Ensemble
Voiture	80,1%	69,0%	77,6%	79,0%	50,2%	73,2%
Train	7,9%	27,5%	12,3%	12,0%	40,4%	17,7%
Avion	7,2%	2,9%	6,2%	5,2%	7,1%	5,7%
Autocar	2,6%	0,6%	2,2%	2,7%	1,5%	2,4%
Autres modes	2,2%	0,0%	1,7%	1,1%	0,8%	1,0%
Autocar	100,0%	100,0%	100,0%	100,0%	100,0%	100,0%

**Distribution des voyages à longue distance
selon le mode de transport et le motif**

Les trois-quarts des voyages à la journée sont des parcours de moins de 400 km

Motif personnel	La journée	1 à 3 nuits	4 nuits ou plus	Ensemble
Moins de 400 km	76,6%	50,1%	7,1%	39,0%
De 400 à 599 km	19,3%	18,9%	9,4%	15,1%
De 600 à 799 km	3,4%	8,9%	6,5%	6,7%
De 800 à 1499 km	0,7%	19,2%	19,0%	14,8%
1500 km ou plus		2,9%	58,0%	24,4%
Ensemble	100,0%	100,0%	100,0%	100,0%

Bretagne :
répartition des
voyages selon le
motif, la durée et la
distance parcourue

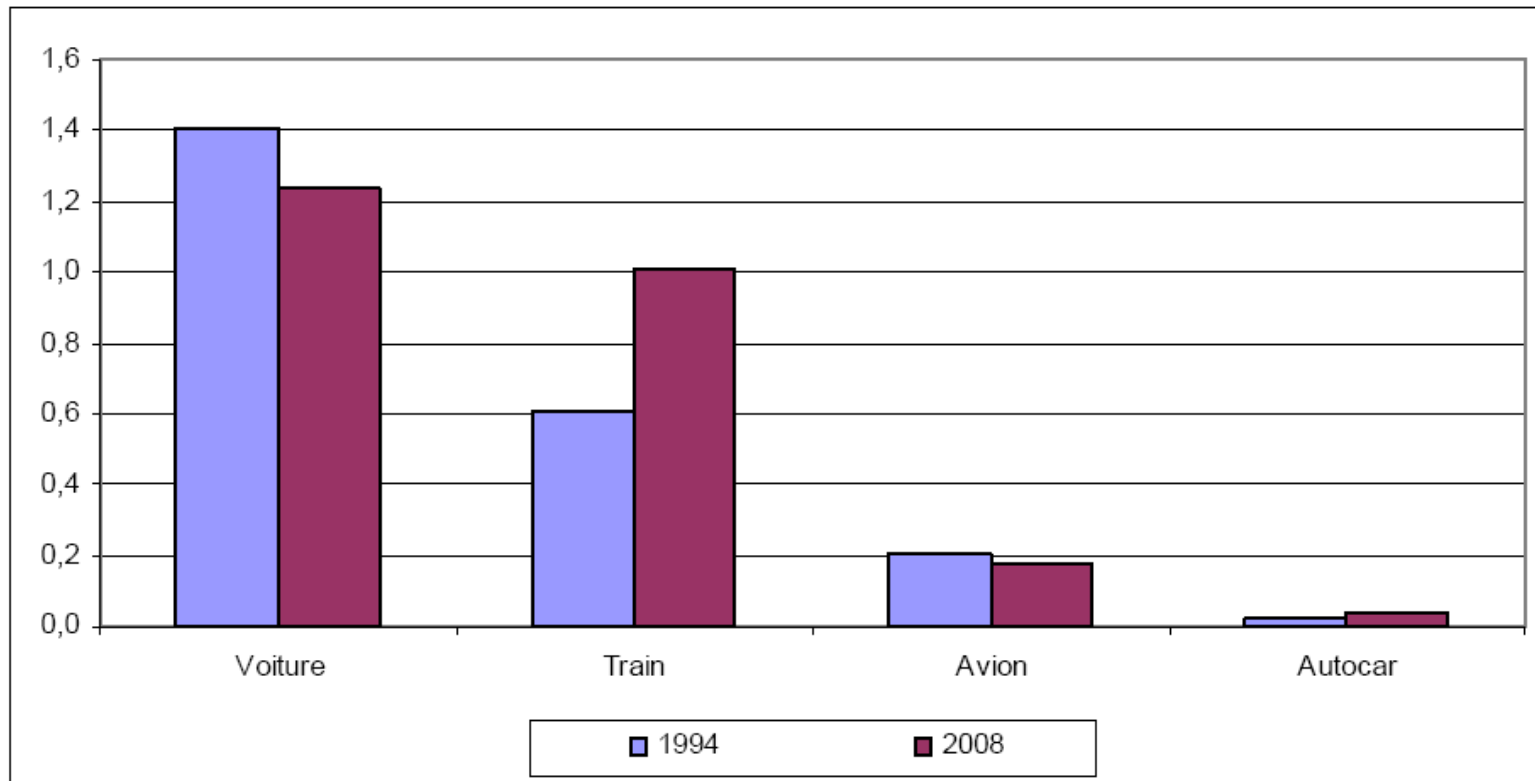
Motif professionnel	La journée	1 à 3 nuits	4 nuits ou plus	Ensemble
Moins de 400 km	75,1%	23,7%	0,0%	58,5%
De 400 à 599 km	5,3%	11,2%	6,7%	6,7%
De 600 à 799 km	17,3%	37,6%	65,4%	25,1%
De 800 à 1499 km	2,3%	11,8%	16,5%	5,4%
1500 km ou plus		15,7%	11,4%	4,3%
Ensemble	100,0%	100,0%	100,0%	100,0%

La voiture pour le territoire national, le train pour l'interrégional, l'avion pour l'étranger et l'autocar pour tout type de destination...

	même région	autre région	étranger	ensemble
voiture	50,5%	43,3%	6,2%	100,0%
train	23,1%	76,8%	0,2%	100,0%
autocars	40,2%	29,9%	29,9%	100,0%
avion	3,9%	13,3%	82,8%	100,0%
ensemble	43,4%	45,9%	10,7%	100,0%

**Bretagne : voyages selon le mode de transport principal et la destination
Motifs personnels et professionnels**

Une utilisation de plus en plus fréquente du train pour les voyages professionnels



Champ : individus âgés de 6 ans ou plus résidant en France métropolitaine.
Sources : SOeS, Insee, Inrets : enquêtes nationales transport 1994, 2008

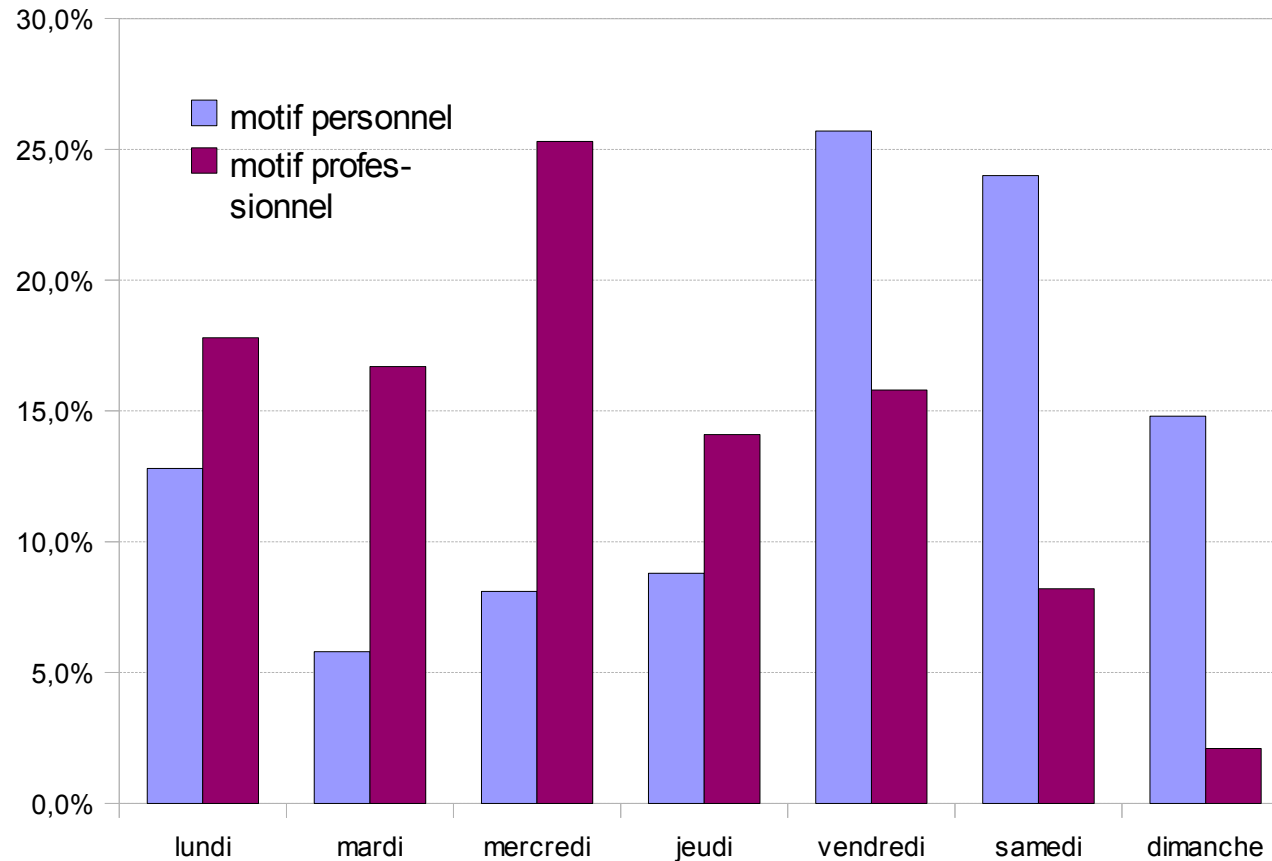
France : nombre moyen de voyages par actif occupé pour motifs professionnels et modes de transport utilisés

Vacances + loisirs = plus de 60 % des motifs des voyages à longue distance

Motifs privés	visites à des parents	27,7%
	visites à des amis	8,3%
	vacances	11,1%
	résidences secondaires	4,6%
	autres loisirs	9,5%
	autres motifs personnels	16,0%
	<i>ensemble</i>	77,2%
Motifs professionnels	lieu de travail fixe et habituel	9,3%
	autres motifs professionnels	13,5%
	<i>ensemble</i>	22,8%
Total		100,0%

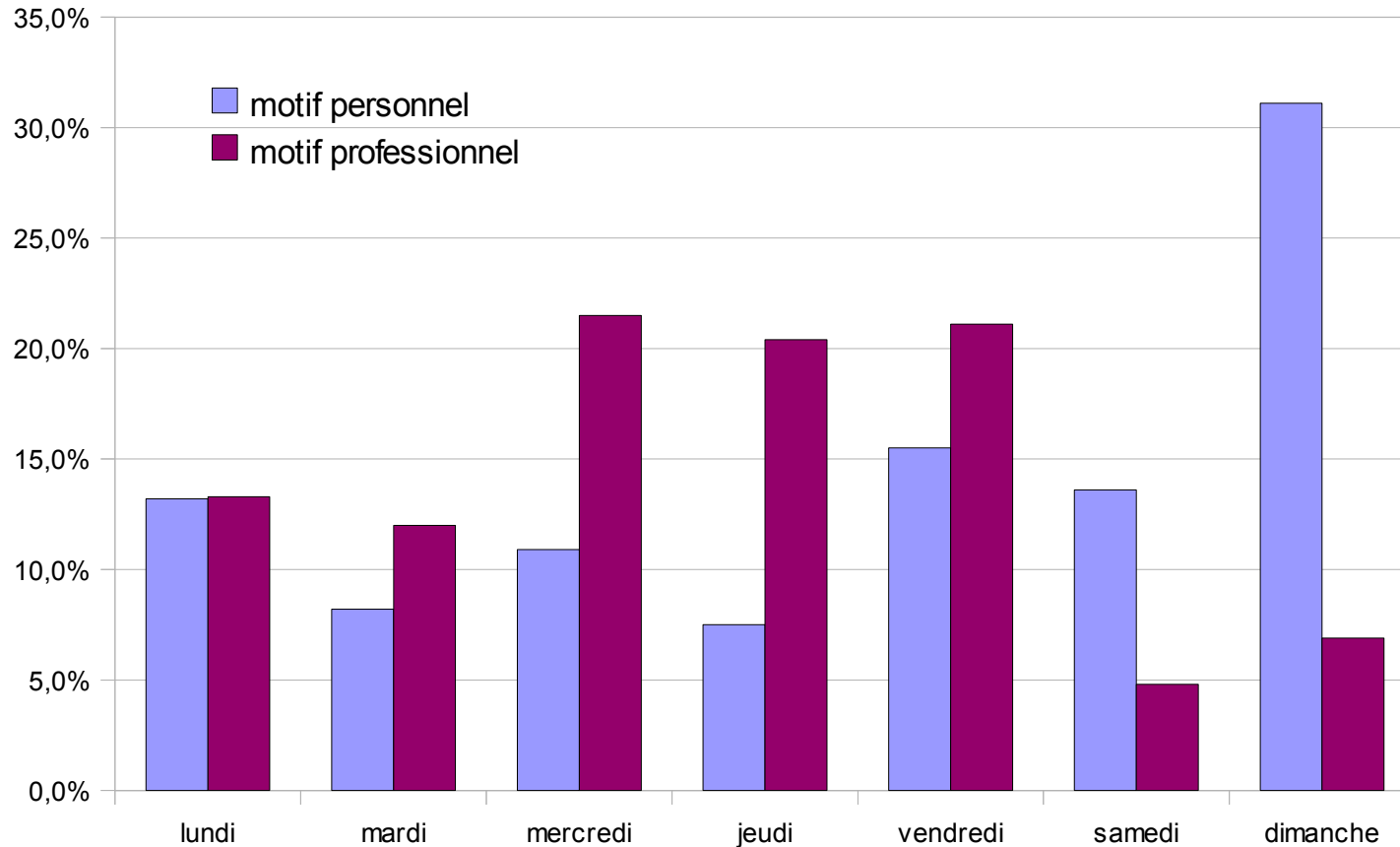
Bretagne : détail des motifs des voyages à longue distance

Le vendredi et le samedi représentent la moitié des départs en voyage pour motif personnel



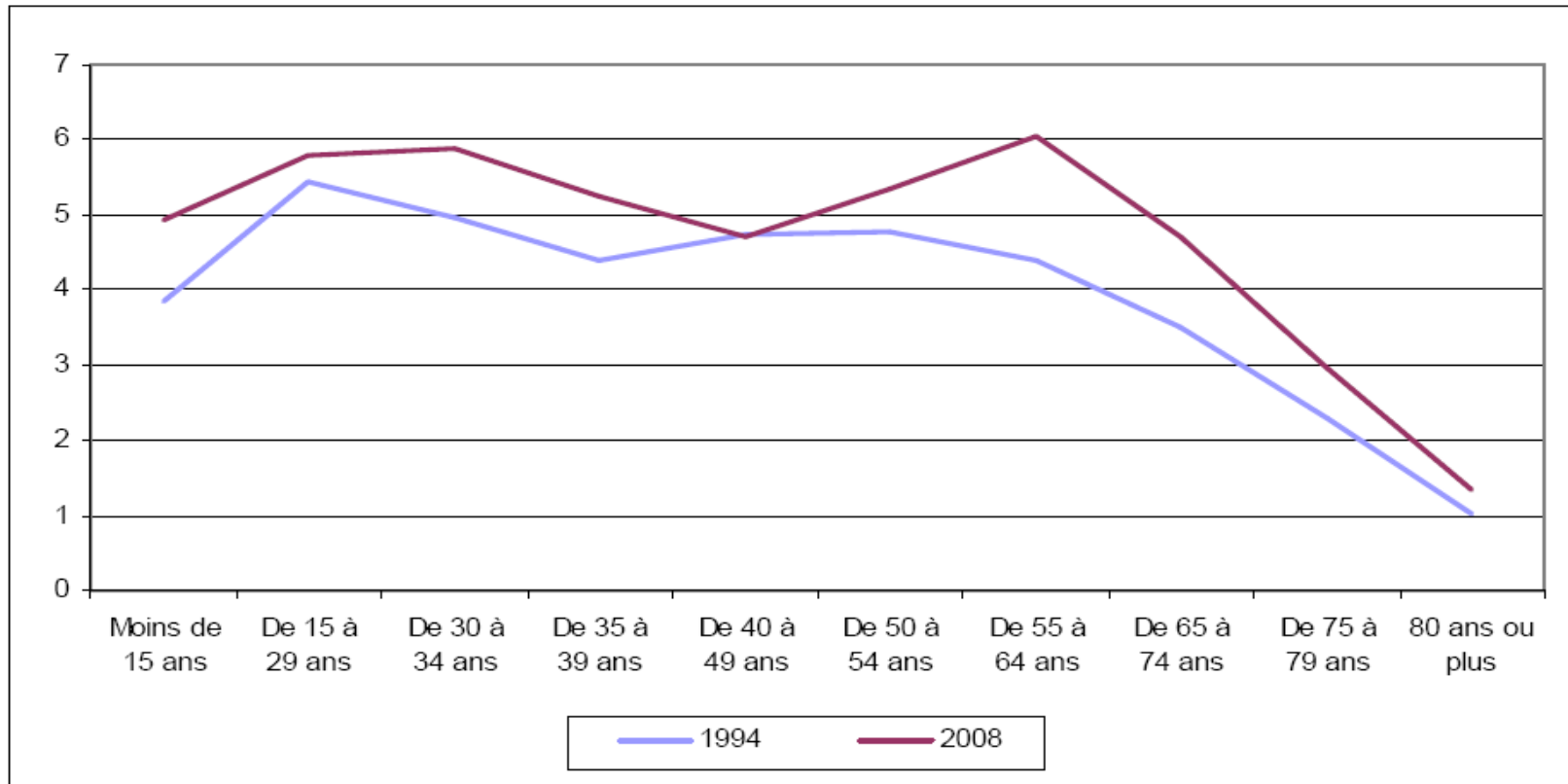
Bretagne : répartition des départs selon le jour de la semaine

Un tiers des retours de voyages pour motif personnel le dimanche



Bretagne : répartition des retours selon le jour de la semaine

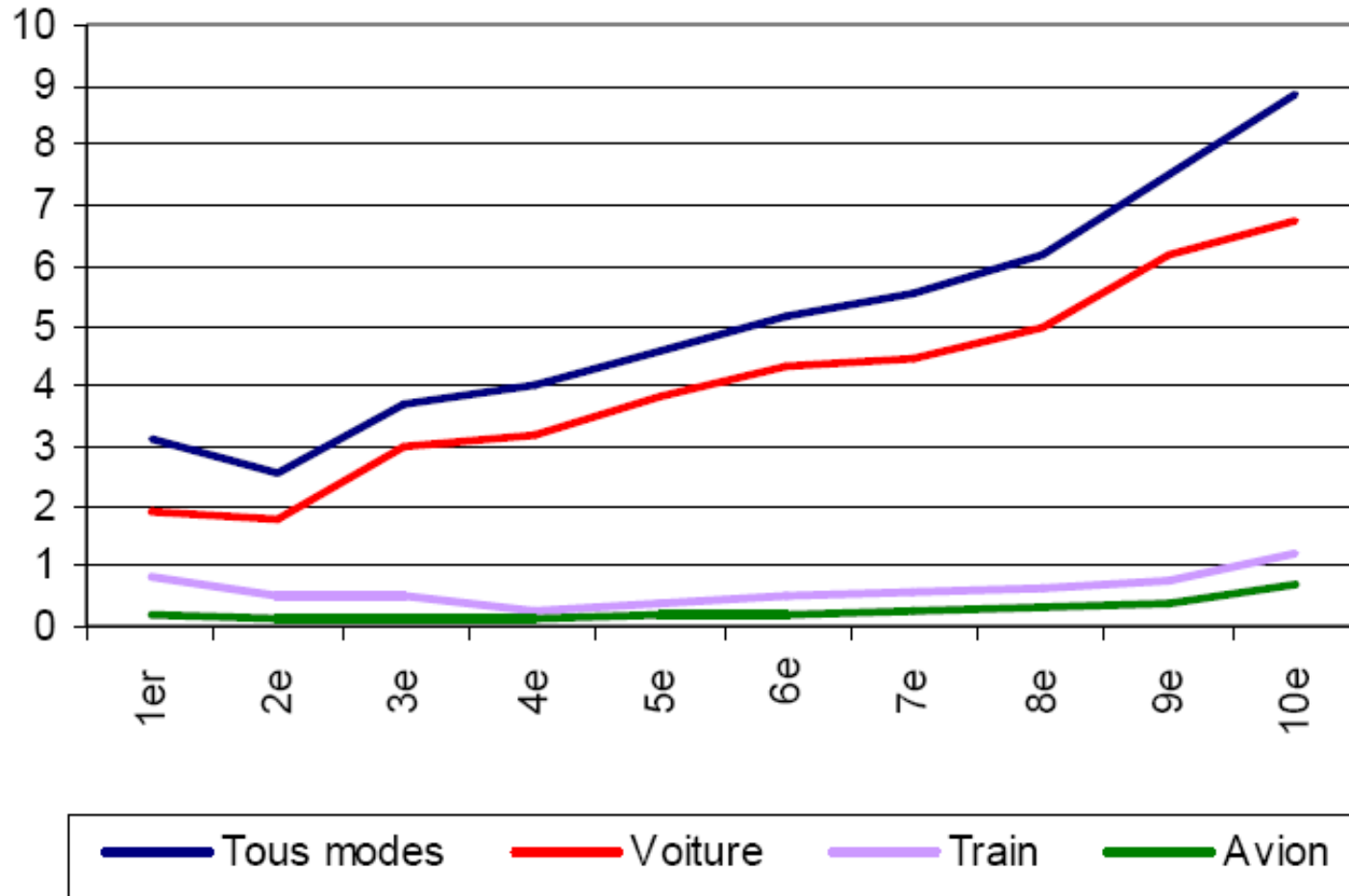
Une croissance de la mobilité plus soutenue pour les 55-74 ans



Champ : individus âgés de 6 ans ou plus résidant en France métropolitaine.
Sources : SOeS, Insee, Inrets, enquêtes nationales transports 1994, 2008

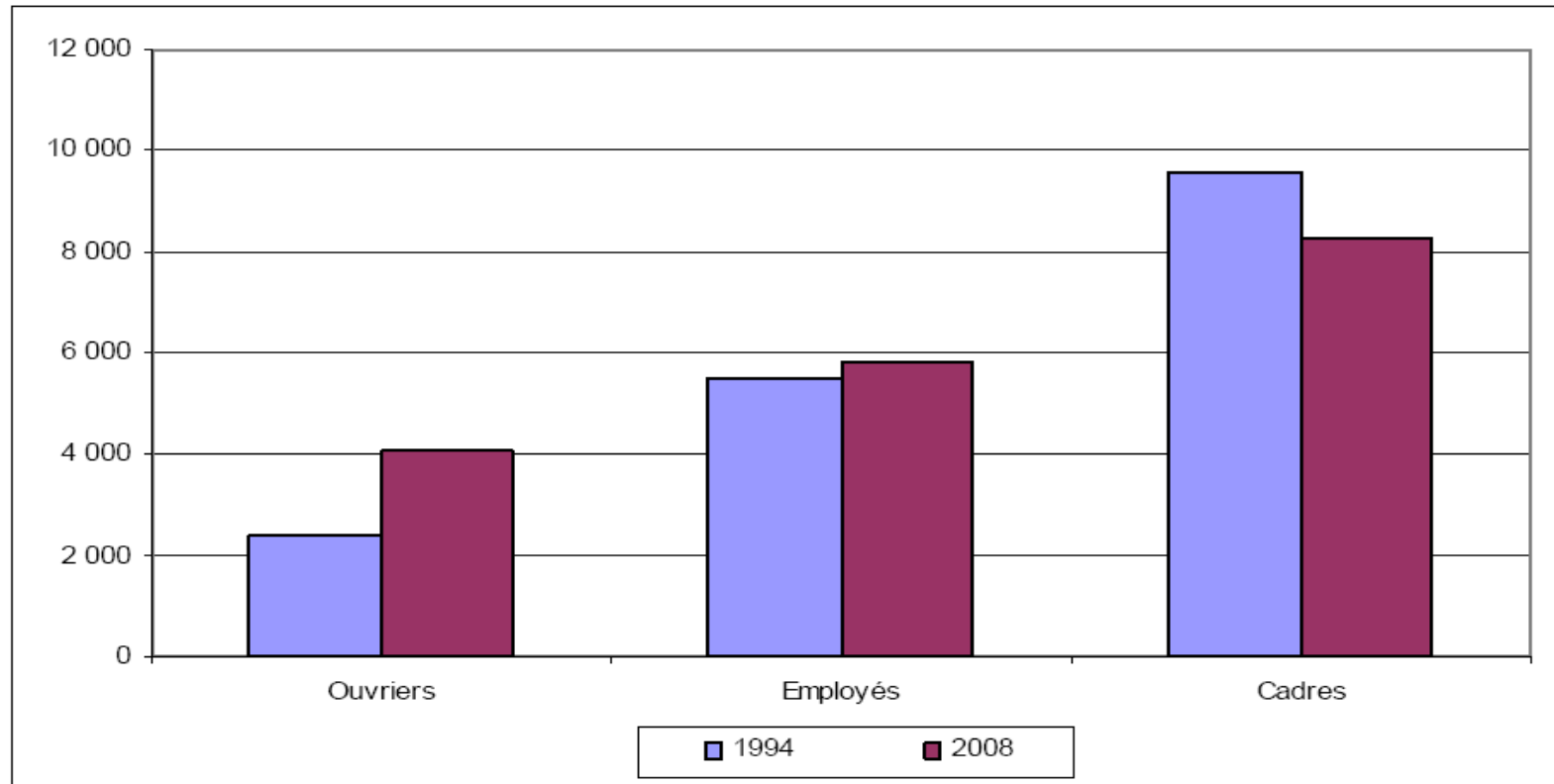
France : nombre moyen de voyages pour motifs personnels par personne et par an, en fonction de l'âge

La fréquence des voyages augmente avec le niveau des ressources



France : Fréquence des voyages personnels par mode de transport et en fonction du décile de revenu par UC des ménages

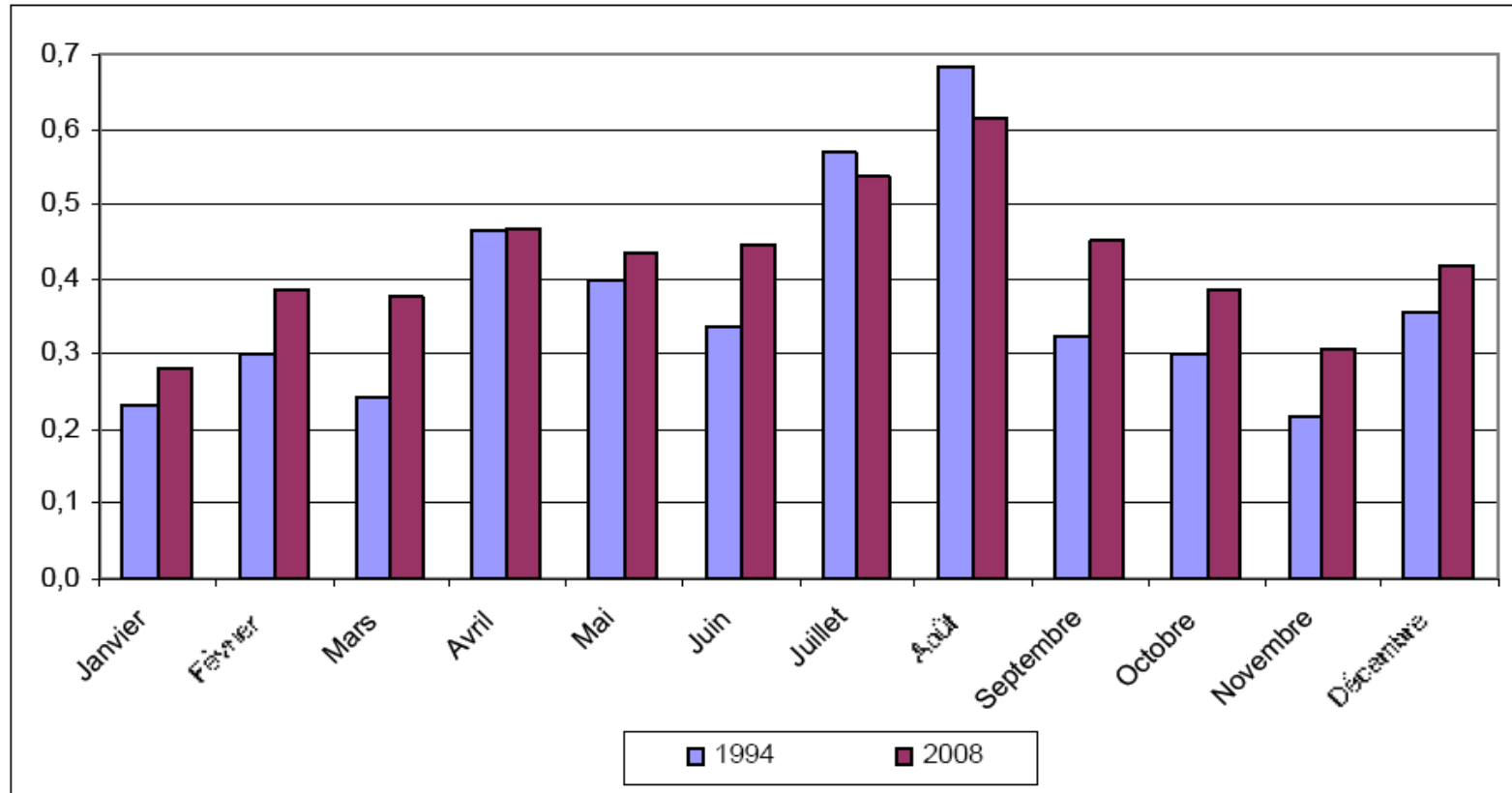
Diminution des écarts suivant la CSP des distances annuelles parcourues pour motif personnel



Champ : individus âgés de 6 ans ou plus résidant en France métropolitaine.
Sources : SOeS, Insee, Inrets, enquêtes nationales transport 1994, 2008

**France : Distance annuelle parcourue au cours des voyages
personnels à longue distance en fonction de la CSP**

Saisonnalité des voyages personnels : une érosion de la pointe estivale



Champ : individus âgés de 6 ans ou plus résidant en France métropolitaine.
Sources : SOeS, Insee, Inrets, enquêtes nationales transport 1994, 2008

France : nombre mensuel moyen de voyages pour motifs personnels effectués par personne